



ประกาศสถานีตำรวจภูธรท่าบ่อ  
เรื่อง การจัดการทรัพย์สินของราชการ ของบริจาค และการจัดเก็บของกลาง

\*\*\*\*\*

ด้วย สถานีตำรวจภูธรท่าบ่อ จังหวัดหนองคาย มีความมุ่งมั่นในการบริหารและจัดการจัดการทรัพย์สินของราชการ ของบริจาค และการจัดเก็บของกลาง เพื่อให้มีการจัดเก็บ การเบิกจ่าย นำไปใช้ ในการปฏิบัติงานของเจ้าหน้าที่ตำรวจ เป็นไปอย่างโปร่งใส มีประสิทธิภาพ คุ่มค่า และเกิดประโยชน์สูงสุดในเชิงภารกิจของสำนักงานตำรวจแห่งชาติ

ในการนี้ จึงได้กำหนดจัดทำมาตรการจัดการทรัพย์สินของราชการ ของบริจาค และการจัดเก็บของกลาง และสำนวนการสอบสวนคดีอาญาและคดีจราจร เพื่อเป็นแนวทางปฏิบัติในการจัดการทรัพย์สินของราชการและของบริจาคสำหรับให้เจ้าหน้าที่ตำรวจถือปฏิบัติโดยทั่วกัน

ข้อ ๑ ประกาศฉบับนี้

“สถานีตำรวจ” หมายความว่า สถานีตำรวจภูธรท่าบ่อ

“ทรัพย์สินทางราชการ” หมายความว่า พัสดุ ที่อยู่ในความครอบครองดูแลของส่วนราชการ หรือหน่วยงานนั้น ๆ และต้องมีการบริหารพัสดุ ตามมาตรา ๑๑๓ ของพระราชบัญญัติการจัดซื้อจัดจ้าง และบริหารพัสดุภาครัฐ พ.ศ. ๒๕๖๐

“พัสดุ” หมายความว่า วัสดุ ครุภัณฑ์ ของสถานีตำรวจภูธรท่าบ่อ ที่มีไว้เพื่อใช้ร่วมกันเพื่อประโยชน์ของทางราชการ

“ของบริจาค” หมายความว่า เงินหรือพัสดุที่มีผู้มอบให้แก่สถานีตำรวจเพื่อใช้ในกิจการของ สถานีตำรวจภูธรท่าบ่อ โดยระบุนวัตกรรมประสงค์ไว้ชัดเจน

“วัสดุ” หมายความว่า สิ่งของที่มีลักษณะโดยสภาพไม่คงทนถาวรหรือตามปกติมีอายุการใช้งานไม่นาน สิ้นเปลือง หดไป หรือเปลี่ยนสภาพในระยะเวลาอันสั้น

“ครุภัณฑ์” หมายความว่า สิ่งของที่มีลักษณะโดยสภาพคงทนถาวร หรือตามปกติมีอายุการใช้งานนาน ไม่สิ้นเปลืองหดไป หรือเปลี่ยนสภาพไปในระยะเวลาอันสั้น

“ยุทธภัณฑ์” หมายความว่า อาวุธปืน เครื่องกระสุนปืน รวมถึงศาสตราภัณฑ์ เครื่องอุปกรณ์ของอาวุธ หรือเครื่องมือเครื่องใช้วัตถุ สิ่งของ ที่เกี่ยวข้องที่ใช้ในราชการของ สถานีตำรวจภูธรท่าบ่อ

“คลังอาวุธปืน” หมายถึง สถานที่เก็บรักษาอาวุธปืน และ เครื่องกระสุนปืนของ สถานีตำรวจภูธรท่าบ่อ

“ของกลาง” หมายความว่า วัตถุใด ๆ หรือทรัพย์สิน ซึ่งตกมาอยู่ในความคุ้มครองของเจ้าพนักงาน โดยอำนาจแห่งกฎหมายหรือโดยหน้าที่ในทางราชการ และได้ยึดไว้เป็นของกลางเพื่อพิสูจน์ในทางคดี หรือ เพื่อจัดการอย่างอื่นตามกฎหมาย

“รถยนต์ของทางราชการ” หมายความว่า รถยนต์ และรถจักรยานยนต์ที่ได้รับการจัดสรร จากสำนักงานตำรวจแห่งชาติ เพื่อใช้ในการปฏิบัติราชการ และให้หมายความรวมถึงรถยนต์เช่า ที่

สำนักงานตำรวจ จัดสรรให้ใช้ในราชการ รถยนต์ รวมทั้งรถยนต์และจักรยานยนต์ที่บุคคลหรือนิติบุคคล มอบให้มา เพื่อวัตถุประสงค์ การกุศลและ/หรือเพื่อสงเคราะห์เหตุอย่างใดอย่างหนึ่ง

**“ของบริจาค”** หมายความว่า เงินหรือพัสดุที่มีผู้มอบให้แก่สถานีตำรวจภูธรทำบ่อ เพื่อใช้ในกิจการของ สถานีตำรวจภูธรทำบ่อ โดยระบุวัตถุประสงค์ไว้ชัดเจน

**“ผู้ยืม”** หมายความว่า สถานีตำรวจหรือเจ้าหน้าที่ของสถานีตำรวจ

**“ผู้ให้ยืม”** หมายความว่า ผู้มีอำนาจอนุมัติให้ยืม

**“ผู้มีอำนาจอนุมัติให้ยืม”** หมายความว่า หัวหน้าสถานีผู้ให้ยืม หรือหัวหน้างานพัสดุ หรือเจ้าหน้าที่อื่นที่หัวหน้าสถานีผู้ให้ยืมมอบหมาย

**“ของกลาง”** หมายความว่า วัตถุใด ๆ หรือทรัพย์สิน ซึ่งตกมาอยู่ในความคุ้มครองของ เจ้าพนักงาน โดยอำนาจแห่งกฎหมายหรือโดยหน้าที่ในทางราชการ และได้ยึดไว้เป็นของกลางเพื่อพิสูจน์ในทาง คดี หรือเพื่อจัดการอย่างอื่นตามกฎหมาย

**“สำนวนการสอบสวน”** หมายความว่า บรรดาสรรพเอกสารทุกชนิดที่เกี่ยวข้องกับคดีที่ พนักงานสอบสวนได้รวบรวมไว้ เช่น บันทึกคำให้การที่พนักงานสอบสวนหรือเจ้าพนักงานอื่นเป็นผู้ทำ เอกสารที่ยื่น เป็นพยาน คำร้องทุกข์หรือคำกล่าวโทษที่ยื่นต่อเจ้าพนักงาน เพื่อประสงค์ทราบข้อเท็จจริง และพฤติการณ์ต่าง ๆ อัน เกี่ยวกับความผิดที่ถูกกล่าวหา เพื่อที่จะรู้ตัวผู้กระทำความผิดและพิสูจน์ให้เห็นความผิดหรือความบริสุทธิ์ของผู้ต้องหา

**“สำนวนคดีอาญาทั่วไป”** หมายความว่า สำนวนการสอบสวนคดีที่กล่าวหาว่าผู้ใด กระทำ ตามประมวลกฎหมายอาญา และกฎหมายอื่นที่มีโทษทางอาญา ยกเว้นคดีจราจรทางบก

**“สำนวนคดีจราจรทางบก”** หมายความว่า สำนวนการสอบสวนคดีที่กล่าวหาผู้ใดขับรถ ในทางโดยประมาทเป็นเหตุให้เกิดอันตรายแก่ชีวิต และหรือทรัพย์สินของผู้อื่น ซึ่งเป็นความผิดตามพระราชบัญญัติ จราจรทางบก พ.ศ.๒๕๒๒ มาตรา ๔๓(๔) และมาตรา ๗๘ ประมวลกฎหมายอาญา มาตรา ๓๔๑ มาตรา ๓๐๐ และ มาตรา ๒๙๑

**“สำนวนชั้นสูตรพลิกศพ”** หมายความว่า สำนวนการสอบสวนชั้นสูตรพลิกศพที่ได้ ดำเนินการตามประมวลกฎหมายวิธีพิจารณาความอาญา มาตรา ๑๕๐ ซึ่งไม่ใช่สำนวนคดี เพียงแต่ให้นำบทบัญญัติ ว่าด้วยการสอบสวนตามประมวลกฎหมายวิธีพิจารณาความอาญาใช้โดยอนุโลม

**“สำนวนไม่ปรากฏว่าผู้ใดเป็นผู้กระทำความผิด”** หมายความว่า สำนวนคดีที่ไม่ปรากฏ ว่าผู้ใด เป็นผู้กระทำความผิด ตามประมวลกฎหมายวิธีพิจารณาความอาญา มาตรา ๑๔๐(๑) รวมทั้งคดีที่ไม่รู้จักชื่อ ชื่อสกุล และมีตำหนิรูปพรรณไม่เพียงพอที่จะเขียนภาพเหมือนผู้กระทำความผิดเพื่อขอให้ศาลออกหมายจับได้

**“สำนวนคดีรู้ตัวผู้กระทำความผิด”** หมายความว่า สำนวนคดีที่รู้จักชื่อ ชื่อสกุล หรือ รู้จักชื่อแต่ไม่รู้จักชื่อสกุล หรือไม่รู้จักชื่อ ชื่อสกุล แต่มีตำหนิรูปพรรณเพียงพอที่จะเขียนภาพเหมือนผู้กระทำความผิดเพื่อขอให้ศาลออกหมายจับได้

**“หัวหน้าหน่วยพัสดุ”** หมายถึง ผู้กำกับการสถานีตำรวจภูธรทำบ่อ มีหน้าที่เกี่ยวกับการ ควบคุมพัสดุ หรือข้าราชการตำรวจซึ่งผู้กำกับการสถานีตำรวจภูธรทำบ่อ แต่งตั้งให้เป็นหัวหน้างานพัสดุ มีหน้าที่ควบคุมและสั่งจ่ายพัสดุตามระเบียบสำนักนายกรัฐมนตรีว่าด้วยการพัสดุ พ.ศ.๒๕๓๕ และที่แก้ไขเพิ่มเติม ข้อ ๑๕๓ วรรคสาม

**“เจ้าหน้าที่พัสดุ”** หมายถึง เจ้าหน้าที่ซึ่งดำรงตำแหน่งที่มีหน้าที่เกี่ยวกับการพัสดุ หรือ ผู้ได้รับแต่งตั้งจากผู้กำกับการสถานีตำรวจภูธรทำบ่อ ให้มีหน้าที่หรือปฏิบัติงานเกี่ยวกับการพัสดุ

“การควบคุม” หมายถึง การลงบัญชีวัสดุหรือทะเบียนคุมทรัพย์สิน การเก็บรักษาวัสดุ การเบิกวัสดุ การจ่ายวัสดุ

“การลงบัญชีหรือทะเบียนวัสดุ” หมายถึง การบันทึกรายละเอียดการรับหรือจ่ายในบัญชีหรือ ทะเบียนโดยจำแนกแต่ละประเภท/ชนิด แต่ละรายการของวัสดุ

“การเก็บรักษาวัสดุ” หมายถึง การจัดเก็บรักษาวัสดุให้ปลอดภัย เป็นระเบียบเรียบร้อย ถูกต้อง ครบถ้วน ตรงตามบัญชีหรือทะเบียน

“การเบิกวัสดุ” หมายถึง การที่หน่วยงานต้องการใช้วัสดุแจ้งความประสงค์ขอเบิก วัสดุ เพื่อใช้ในราชการต่อหัวหน้าหน่วยวัสดุ

“การจ่ายวัสดุ” หมายถึง การที่หัวหน้าหน่วยวัสดุอนุมัติจ่ายวัสดุให้แก่หน่วยงานที่แจ้งความประสงค์ขอเบิกวัสดุ

“การซ่อมบำรุง” หมายถึง การกระทำใด ๆ ที่มุ่งหมายจะรักษาสิ่งอุปกรณ์ให้อยู่ในสภาพ ใช้การได้ หรือจะทำให้สิ่งอุปกรณ์ดังกล่าวที่ชำรุดให้กลับคืนสภาพใช้การได้

“การจำหน่าย” หมายถึง การตัดยอดสิ่งอุปกรณ์ออกจากความรับผิดชอบเนื่องจากสูญไป ใช้หมดไป ชำรุดเสียหายจนไม่สามารถซ่อมคืนสภาพได้อย่างคุ้มค่า เสื่อมสภาพจนใช้งานไม่ได้ หรือสูญหาย เกินความต้องการ หรือเป็นของล้าสมัย ไม่ใช้ราชการต่อไป

“การจำหน่ายเป็นสูญ” หมายถึง การจำหน่ายในกรณีที่สิ่งอุปกรณ์สูญไปโดยไม่ปรากฏ ตัว ผู้รับผิดชอบ หรือมีตัวผู้รับผิดชอบแต่ไม่สามารถชี้ตามระเบียบกระทรวงการคลังว่าด้วยความรับผิดชอบของเจ้าหน้าที่ส่วนราชการได้ หรือมีสิ่งอุปกรณ์อยู่ แต่ไม่สามารถขาย แลกเปลี่ยน โอน แปรสภาพ หรือทำลายได้ ในกรณีที่ไม่สามารถนำซากสิ่งอุปกรณ์กลับมาได้สิ่งอุปกรณ์นั้นสูญไปไม่มีซากเหลืออยู่ให้เห็น และในกรณีที่ผู้รับผิดชอบชี้แจงถึงแก่กรรม เนื่องจากการปฏิบัติราชการสนามคราวนั้น ให้ถือว่าหาผู้รับผิดชอบชี้แจงไม่ได้

“การรับ” หมายถึง การดำเนินการวิธีเพื่อเข้าครอบครองสิ่งอุปกรณ์ที่ได้มาจากการจัดหา

“การตรวจสอบพัสดุประจำปี” หมายถึง การตรวจสอบการรับ – จ่ายพัสดุ งวดตั้งแต่วันที่ ๑ ตุลาคมของปี ก่อนจนถึงวันที่ ๓๐ กันยายน ของปีปัจจุบัน และการตรวจนับพัสดุคงเหลือ ณ วันที่ ๓๐ กันยายน ของปีปัจจุบัน

ข้อ ๒ นอกเหนือจากการยืมวัสดุตามระเบียบกระทรวงการคลังว่าด้วยการจัดซื้อจัดจ้างและการบริหารพัสดุภาครัฐ พ.ศ.๒๕๖๐, ระเบียบสำนักงานตำรวจแห่งชาติ ว่าด้วยการเก็บของกลาง พ.ศ.๒๕๖๕ ที่กำหนด เรื่องแนวทางการยืมคืน การจัดเก็บของกลาง การเก็บสำนวนคดี ให้บุคลากรในสถานีตำรวจภูธรทำบ่อถือปฏิบัติ ดังนี้.-

๑. การยืมพัสดุหรือนำพัสดุไปใช้ในกิจการใด ๆ ต้องเป็นไปเพื่อประโยชน์ของทางราชการ โดยผู้ให้ยืมต้องคำนึงถึงควมมีประสิทธิภาพ ความคุ้มค่า และเกิดประโยชน์สูงสุดในเชิงภารกิจของรัฐประกอบการให้ยืมด้วย

๒. ผู้ให้ยืมต้องจัดให้ผู้ยืมทำหลักฐานการยืมเป็นลายลักษณ์อักษร ตามแบบฟอร์มที่กรมบัญชีกลาง หรือสำนักงานตำรวจแห่งชาติ กำหนดทุกครั้ง

๓. ผู้ให้ยืมต้องกำหนดระยะเวลาส่งคืนพัสดุโดยปกติพึงกำหนดให้สอดคล้องกับเหตุผลความจำเป็นในการใช้พัสดุที่ยืมนั้น ทั้งนี้ ระยะเวลาการยืมสูงสุดสำหรับการยืมแต่ละคราวไม่ควรเกิน ๑ เดือน นับจากวันที่ยืม หรือระยะเวลาที่สำนักงานตำรวจแห่งชาติ กำหนด แต่หากมีความจำเป็นอาจขอขยายระยะเวลาการยืมต่อไปได้ โดยดำเนินการให้มีหลักฐานการยืมที่ครอบคลุมระยะเวลาที่ยืมที่ขยายออกไป โดยนำข้อ ๒ มาใช้

โดยอนุโลม

๔. กรณี พัสตุที่ยืมเกิดชำรุดเสียหาย หรือใช้การไม่ได้ หรือสูญหายไป ให้ผู้ยืมจัดการแก้ไขซ่อมแซมให้คงสภาพเดิมโดยเสียค่าใช้จ่ายของตนเอง หรือชดใช้เป็นพัสตุประเภท ชนิด ขนาด ลักษณะ และคุณภาพอย่างเดียวกัน หรือชดใช้เป็นเงินตามราคาที่เป็นอยู่ในขณะยืม

๕. เมื่อครบกำหนดยืม หากผู้ยืมยังไม่ส่งคืนพัสตุที่ยืมไป ให้ผู้ให้ยืมหรือเจ้าหน้าที่ที่ได้รับมอบหมายจากผู้ให้ยืมติดตามทางพัสตุที่ยืมไปคืนภายใน ๕ วัน นับแต่วันครบกำหนด

ข้อ ๓ แนวทางการใช้รถยนต์ของทางราชการ

๑. ผู้ยืมขอใช้รถยนต์ของทางราชการ ดำเนินการเขียนแบบฟอร์มขออนุญาตใช้รถยนต์ของทางราชการเป็นลายลักษณ์อักษร เสนอผ่านเจ้าหน้าที่พัสตุ

๒. เจ้าหน้าที่พัสตุ ตรวจสอบเอกสาร และเสนอผู้กำกับการสถานีตำรวจภูธรทำบ่อ เพื่อพิจารณาอนุญาต/ไม่อนุญาต

๓. เมื่อได้รับอนุญาตให้ยืมแล้ว ให้เจ้าหน้าที่พัสตุดำเนินการเบิกจ่ายรถยนต์ของทางราชการให้กับผู้ขอยืม ตามระเบียบที่เกี่ยวข้อง

๔. ผู้ยืมต้องใช้รถยนต์ของทางราชการ ในการปฏิบัติราชการ ตามระเบียบที่สำนักงานตำรวจแห่งชาติกำหนดโดยเคร่งครัด

๕. เมื่อเสร็จสิ้นจากการปฏิบัติหน้าที่ราชการ ผู้ยืมต้องนำรถยนต์ของทางราชการมาเก็บรักษาไว้ในสถานที่ที่กำหนด

๖. ผู้ยืมต้องหมั่นทำความสะอาด และซ่อมบำรุงรักษารถยนต์ของทางราชการอย่างสม่ำเสมอ เพื่อให้รถยนต์ของทางราชการ มีอายุการใช้งานได้ยาวนานและอยู่ในสภาพเรียบร้อยสมบูรณ์ สามารถใช้งานได้อย่างมีประสิทธิภาพ

๗. ผู้ยืมรถยนต์ของทางราชการ ต้องรับผิดชอบ ในกรณีที่รถยนต์ของทางราชการสูญหาย เพราะความประมาทเลินเล่อของผู้ยืม หรืออนุญาตให้ผู้อื่นใช้ไปนอกเหนือราชการปกติ ผู้ยืมต้องรับผิดชอบใช้ค่าสินไหมทดแทนความสูญหาย แม้ด้วยเหตุสุดวิสัย ถ้าความเสียหายเกิดขึ้นเพราะความผิดของบุคคลภายนอก ผู้ยืมต้องเป็นผู้เรียกร้องค่าสินไหมทดแทนจากบุคคลภายนอกในนามสำนักงานตำรวจแห่งชาติ แต่ถ้าความเสียหายเกิดขึ้นเพราะความผิดของผู้ขับซึ่งมิใช่ผู้ยืม ผู้ยืมต้องรับผิดชอบในการซ่อมแซมให้คงสภาพดีตามเดิม

๘. ให้นำระเบียบความรับผิดชอบของข้าราชการในทางแพ่ง มติคณะรัฐมนตรีที่เกี่ยวข้องกับกรณีดังกล่าวมาใช้บังคับตามประกาศนี้ด้วย

๙. เมื่อผู้ยืมหมดความจำเป็นในการใช้รถยนต์ของทางราชการ หรือโยกย้ายไปดำรงตำแหน่งที่อื่น ให้ผู้ยืมนำรถยนต์ของทางราชการส่งมอบให้กับเจ้าหน้าที่พัสตุ เพื่อดำเนินการตามจัดสรรให้กับข้าราชการตำรวจ ที่ย้ายมาดำรงตำแหน่งแทนเพื่อยืมไปใช้ในราชการตามระเบียบต่อไป

ข้อ ๔ แนวทางการใช้อาวุธปืนของทางราชการ

๑. ผู้ยืมอาวุธปืนและเครื่องกระสุนปืนของทางราชการ ดำเนินการเขียนแบบฟอร์มขอเบิก - จ่าย อาวุธปืนและเครื่องกระสุนปืนของทางราชการ เสนอผ่านเจ้าหน้าที่พัสตุ

๒. เจ้าหน้าที่พัสตุ ตรวจสอบเอกสาร และเสนอผู้กำกับการสถานีตำรวจภูธรทำบ่อ เพื่อพิจารณาอนุญาต/ไม่อนุญาต

๓. เมื่อได้รับอนุญาตให้ยืมแล้ว ให้เจ้าหน้าที่พัสตุดำเนินการเบิกจ่ายอาวุธปืนและเครื่องกระสุนปืนของทางราชการ ให้กับผู้ขอยืมตามระเบียบที่เกี่ยวข้อง

๔. ผู้ยืมต้องใช้อาวุธปืน และเครื่องกระสุนปืนของทางราชการในการปฏิบัติราชการ ตามระเบียบที่สำนักงานตำรวจแห่งชาติกำหนด โดยเคร่งครัด

๕. เมื่อเสร็จสิ้นจากการปฏิบัติหน้าที่ราชการ ผู้ยืมต้องนำอาวุธปืนและเครื่องกระสุนปืน ของทางราชการ มาเก็บรักษาไว้ตามระเบียบที่กำหนด

๖. ผู้ยืมต้องหมั่นทำความสะอาด และซ่อมบำรุงรักษาอาวุธปืนของทางราชการ อย่าง สม่ำเสมอ เพื่อให้อาวุธปืนของทางราชการ มีอายุการใช้งานได้ยาวนาน และอยู่ในสภาพเรียบร้อยสมบูรณ์ สามารถใช้ การได้อย่างมีประสิทธิภาพ

๗. เมื่อผู้ยืมหมดความจำเป็นในการใช้อาวุธปืน และเครื่องกระสุนปืนของทางราชการ หรือ โยกย้ายไปดำรงตำแหน่งที่อื่น ให้ผู้ยืมนำอาวุธปืน และเครื่องกระสุนปืนของทางราชการส่งมอบให้กับเจ้าหน้าที่ พัสตุ เพื่อดำเนินการจัดสรรให้กับข้าราชการตำรวจ ที่ย้ายมาดำรงตำแหน่งแทนเพื่อยืมไปใช้ในราชการตามระเบียบ ต่อไป

๘. ให้เจ้าหน้าที่พัสตุ ดำเนินการเกี่ยวกับการเก็บรักษาอาวุธปืน และเครื่องกระสุนปืน ตามมาตรการในการ ปิด - เปิด สถานที่เก็บอาวุธปืน และกระสุนปืนคลังของทางราชการ ของสถานีตำรวจภูธร ทำบ่อ โดยเคร่งครัด

#### ข้อ ๕ แนวทางการใช้ของบริจาค

๑. ให้เจ้าหน้าที่พัสตุ ดำเนินการรับบริจาคตามอำนาจหน้าที่ที่สำนักงานตำรวจแห่งชาติ กำหนดไว้ ในคำสั่งสำนักงานตำรวจแห่งชาติที่ ๖๖๙/๒๕๕๑ ลงวันที่ ๓๐ กันยายน ๒๕๕๑ เรื่อง กำหนดลักษณะ และการมอบอำนาจหน้าที่การรับผิดชอบ

๒. ในกรณีที่มีการบริจาคเงินหรือสิ่งของที่มีมูลค่าเกินกว่า หรือเงินแจ้งให้กองพลาธิการเพื่อ เสนอสำนักงานตำรวจแห่งชาติ ขออนุมัติรับ และลงนามออกใบอนุโมทนาการบริจาค

๓. เมื่อสำนักงานตำรวจแห่งชาติ ได้อนุมัติรับบริจาคแล้ว ให้ผู้กำกับการสถานีตำรวจภูธร ทำบ่อ จัดทำบัญชีคุมพัสดุตามระเบียบที่เกี่ยวข้องโดยเคร่งครัด

๔. การใช้ทรัพย์สินที่ได้จากการบริจาค ให้ปฏิบัติตามการใช้ทรัพย์สินทางราชการ

ข้อ ๖ แนวทางการจัดเก็บของกลาง ให้ผู้มีหน้าที่เก็บรักษาของกลางต้องเก็บรักษา และดูแลของ กลางที่ได้รับมอบไว้ในที่ปลอดภัย ไม่ให้เกิดการสูญหาย เสียหาย และต้องเก็บรักษาของกลางตามวิธีการที่ถูกต้อง ในของกลางแต่ละประเภท ตามระเบียบสำนักงานตำรวจแห่งชาติ ว่าด้วยการเก็บรักษา และการจำหน่ายของ กลาง พ.ศ.๒๕๖๕ และให้ผู้มีหน้าที่เก็บรักษาของกลาง หรือผู้ที่ได้รับมอบหมาย มีหน้าที่ดำเนินการ ดังนี้-

๑. ตรวจสอบสภาพของกลาง และความถูกต้องก่อนที่จะเก็บรักษา

๒. จัดทำบัญชีของกลางที่เก็บรักษาได้ตามประเภทของกลาง ได้แก่ ของกลางในคดีอาญา

๓. จัดทำหลักฐานการรับ และส่งมอบของกลางให้เรียบร้อย

๔. ตรวจสอบสภาพของกลาง และบันทึกรายงานผลการตรวจสอบให้ผู้กำกับการสถานี ตำรวจภูธรทำบ่อ เพื่อทราบทุกกระยะ ๖ เดือน

๕. จัดให้มีกุญแจ หรือรหัสสถานที่เก็บรักษาของกลางให้มั่นคงแข็งแรง

๖. จัดให้มีสมุดควบคุม ปิด - เปิด สถานที่เก็บรักษาของกลาง

๗. ส่งมอบของกลางแก่บุคคลที่ร้องขอ ตามที่กฎหมาย และระเบียบให้อำนาจไว้

๘. ดำเนินการอื่นใดเพื่อการเก็บรักษาของกลางตามที่เห็นสมควร ทั้งนี้ให้ผู้มีหน้าที่ควบคุม

พัสดุ ควบคุมการตรวจสอบและตรวจนับพัสดุ อาวุธยุทโธปกรณ์ครุภัณฑ์ยานพาหนะของ สถานีตำรวจภูธรทำบ่อ

เพื่อให้มีความพร้อมต่อการใช้งานในภารกิจประจำวัน และรายงานผลให้หัวหน้าสถานีทราบ ทุกเดือน โดยยึดหลัก ปฏิบัติตามระเบียบและคำสั่งที่เกี่ยวข้องดังนี้-

- ระเบียบสำนักงานตำรวจแห่งชาติว่าด้วยการเก็บรักษาและการจำหน่ายของกลาง

พ.ศ.๒๕๖๕

- ระเบียบกรมตำรวจ ว่าด้วยอาวุธปืนและกระสุนปืนของกรมตำรวจ (ฉบับที่ ๓)

ลง ๓๐ ต.ค.๒๕๔๐ แก้ไขเพิ่มเติม

- ระเบียบตำรวจไม่เกี่ยวกับคดี ลักษณะที่ ๓๒ (เดิม) ข้อ ๓ การจ่ายอาวุธปืน

- ระเบียบตำรวจไม่เกี่ยวกับคดี ลักษณะที่ ๓๔ บทที่ ๘ ข้อ ๑๐ คำแนะนำการ

รักษาค้าง และพัสดุ

- คำสั่งสำนักงานตำรวจแห่งชาติที่ ๕๒๓/๒๕๕๗ การปฏิบัติเกี่ยวกับอาวุธปืน และเครื่องกระสุนปืนของกลางจัดเก็บ

ข้อ ๗ แนวทางการจัดเก็บสำนวนการสอบสวนคดีอาญา และคดีจราจร ให้

๗.๑ จัดทำบัญชีคุมสำนวน แยกประเภทสำนวน เป็นคดี อาญา คดีจราจร แยกเป็นรายปี ในบัญชีคุมให้ปรากฏรายละเอียดของสำนวน มีเลขคดี ,ชื่อพนักงานสอบสวน ,ชื่อก่อเหตุ ,เลขบัญชีของกลางที่ยึด आयัด ตรงกับสมุดคุมบัญชีของกลาง เพื่อป้องกันไม่ให้ถูกสับเปลี่ยน หรือไม่นำเข้าระบบ หรือเข้าระบบบางส่วน เพื่อแลกกับการเรียกรับผลประโยชน์ ทั้งทางคดี และทรัพย์สิน มีระบบควบคุมที่เพียงพอ และให้จัดทำบัญชีสำนวนในระบบอิเล็กทรอนิกส์ของหน่วย เพื่อสะดวกแก่การตรวจสอบและค้นหา

๗.๒ ออกคำสั่งผู้รับผิดชอบการเก็บสำนวน

๗.๓ จัดสถานที่เก็บสำนวนให้เป็นระบบ เป็นสัดส่วน

ข้อ ๘ นอกจากการตรวจสอบพัสดุประจำปี ตามกระทรวงการคลังว่าด้วยการจัดซื้อจัดจ้างและการบริหารพัสดุภาครัฐ พ.ศ.๒๕๖๐ แล้ว ให้สารวัตรอำนาจการ สถานีตำรวจภูธรท่าบ่อ และเจ้าหน้าที่พัสดุ ตรวจสอบวัสดุ และบัญชีวัสดุเป็นประจำทุกเดือน รวมถึงเช็คสภาพดูแลรักษาให้วัสดุนั้นพร้อมใช้งานอยู่ตลอดเวลา และรายงานให้หัวหน้าสถานีทราบภายใน ๗ วัน นับแต่วันที่ได้ดำเนินการตรวจสอบวัสดุ

ข้อ ๙ การรับของบริจาคให้บุคลากรในสถานีตำรวจภูธรท่าบ่อ ปฏิบัติตามระเบียบ กระทรวงการคลังว่าด้วยการรับเงิน หรือทรัพย์สินที่มีผู้บริจาคให้ทางราชการ พ.ศ. ๒๕๒๖ โดยกิจการใด ๆ ที่เกี่ยวข้องกับ การยืม การเก็บรักษา และการตรวจสอบที่ไม่ได้ระบุไว้ในระเบียบดังกล่าว ให้ถือปฏิบัติตามประกาศฉบับนี้โดยอนุโลม

ข้อ ๑๐ ให้สารวัตรอำนาจการ สถานีตำรวจภูธรท่าบ่อ ทำหน้าที่ในการประชาสัมพันธ์ และเสริมสร้างความรู้และความเข้าใจให้บุคลากรในสังกัดรับทราบ และถือปฏิบัติตามมาตรการจัดการทรัพย์สินของราชการ และของบริจาค

ทั้งนี้ ตั้งแต่บัดนี้เป็นต้นไป

สั่ง ณ วันที่ ๖ กุมภาพันธ์ พ.ศ.๒๕๖๗

พันตำรวจเอก

( ประเสริฐ ธรรมชัย )

ผู้กำกับการสถานีตำรวจภูธรท่าบ่อ



## แนวทางการจัดการทรัพย์สินของราชการและของบริจาค

**ทรัพย์สินของราชการ** หมายถึง พัสดุ ที่อยู่ในความครอบครองดูแลของส่วนราชการหรือหน่วยงาน นั้น ๆ และต้องมีการบริหารพัสดุ ตามมาตรา ๑๑๓ ของพระราชบัญญัติการจัดซื้อจัดจ้างและบริหารพัสดุภาครัฐ พ.ศ. ๒๕๖๐

**พัสดุ** หมายถึง วัสดุ, ครุภัณฑ์ของสถานีตำรวจภูธรท่าบ่อ ที่มีไว้เพื่อใช้ร่วมกันเพื่อประโยชน์ของทาง ราชการ

**วัสดุ** หมายถึง สิ่งของที่มีลักษณะโดยสภาพไม่คงทนถาวร หรือตามปกติที่มีอายุการใช้งานไม่ยืนนาน สิ้นเปลือง หดไป หรือเปลี่ยนสภาพไปในระยะเวลาอันสั้น ตามการจำแนกประเภทรายจ่ายตามงบประมาณที่สำนัก งบประมาณกำหนด

**ครุภัณฑ์** หมายถึง สิ่งของที่มีลักษณะโดยสภาพคงทนถาวร หรือตามปกติมีอายุการใช้งานยืนนาน ไม่ สิ้นเปลือง หดไปหรือเปลี่ยนสภาพไปในระยะเวลาอันสั้นตามการจำแนกประเภทรายจ่ายตามงบประมาณที่สำนัก งบประมาณกำหนด ได้แก่ ที่ดินและสิ่งก่อสร้าง, ครุภัณฑ์สำนักงาน, ครุภัณฑ์ยานพาหนะและขนส่ง, ครุภัณฑ์ ไฟฟ้า และวิทยุ, ครุภัณฑ์ โฆษณาและเผยแพร่, ครุภัณฑ์การเกษตร, ครุภัณฑ์งานบ้านงานครัว, ครุภัณฑ์คอมพิวเตอร์, ครุภัณฑ์วิทยาศาสตร์และการแพทย์, ครุภัณฑ์ก่อสร้าง, ครุภัณฑ์การศึกษา, ครุภัณฑ์ โรงงาน, ครุภัณฑ์สำรวจ, ครุภัณฑ์กีฬา, ครุภัณฑ์สนาม, ครุภัณฑ์ดนตรีและนาฏศิลป์ , ครุภัณฑ์อาวุธ สินทรัพย์ ไม่มีตัวตน เช่น Software เป็นต้น

**การบริหารพัสดุ** หมายความว่า การเก็บ การบันทึก การเบิกจ่าย การยืม การตรวจสอบ การบำรุงรักษา และการจำหน่ายพัสดุ

### ๑. การจำแนกประเภททรัพย์สินของราชการ

ทรัพย์สินของทางราชการ จำแนกได้ ๕ ประเภท ดังนี้.-

๑. ที่ดิน
๒. อาคาร
๓. ครุภัณฑ์
๔. สินทรัพย์โครงสร้างพื้นฐาน
๕. สินทรัพย์ไม่มีตัวตน

### ๒. แนวทางการควบคุม กำกับ ดูแลรักษาทรัพย์สินของราชการ และของบริจาค

ตามพระราชบัญญัติการจัดซื้อจัดจ้างและการบริหารพัสดุภาครัฐ พ.ศ.๒๕๖๐ มาตรา ๑๑๒ บัญญัติ ว่า “ให้หน่วยงานของรัฐจัดให้มีการควบคุมและดูแลพัสดุที่อยู่ในความครอบครองให้มีการใช้และการบริหารพัสดุที่ เหมาะสม คุ่มค่า และเกิดประโยชน์ต่อหน่วยงานของรัฐมากที่สุด” และมาตรา ๑๑๓ บัญญัติว่า “การดำเนินการตาม มาตรา ๑๑๒ ซึ่งรวมถึงการเก็บ การบันทึก การเบิกจ่าย การยืม การตรวจสอบ การบำรุงรักษา และการจำหน่าย พัสดุ ให้เป็นไปตามระเบียบที่รัฐมนตรีกำหนด”

**การเก็บ การบันทึก การเบิกจ่าย** พัสดุของส่วนราชการไม่ว่าจะได้มาด้วยประการใด ให้อยู่ในความ ควบคุม การควบคุมเป็นส่วนหนึ่งของวงจรการบริหารงานพัสดุมิวัตุประสงค์เพื่อให้ทราบถึงจำนวนพัสดุที่หน่วยงานมี ไว้ใช้ในราชการโดยการจัดทำบัญชีหรือทะเบียนจำแนกประเภทและรายการของพัสดุพร้อมทั้งให้มีหลักฐานการรับจ่าย พัสดุที่ได้บันทึกในบัญชีหรือทะเบียนไว้ประกอบการตรวจสอบเพื่อใช้เป็นข้อมูลทางการบริหารเกี่ยวกับการจัดหา พัสดุของหน่วยงานและป้องกันการนำทรัพย์สินของราชการ และของบริจาคไปใช้เพื่อประโยชน์ส่วนตน นอกจากนี้ การควบคุมยังช่วยในการเก็บดูแลบำรุงรักษาพัสดุให้อยู่ในสภาพใช้งานได้เสมอ และทำให้ทราบว่าพัสดุใดหาก

ใช้ต่อไปจะทำให้เกิดความสูญเสียค่าใช้จ่ายในการดูแลบำรุงรักษา หรือหมดความจำเป็นสมควรที่จะจำหน่าย และจัดหาพัสดุมาทดแทนตามระเบียบกระทรวงการคลังว่าด้วยการจัดซื้อจัดจ้าง และการบริหารพัสดุภาครัฐ พ.ศ.๒๕๖๐ กำหนดว่า การเก็บ การบันทึก เมื่อเจ้าหน้าที่ได้รับมอบพัสดุแล้ว ให้ดำเนินการ ดังต่อไปนี้.-

(๑) ลงบัญชีหรือทะเบียนเพื่อควบคุมพัสดุ แล้วแต่กรณี แยกเป็นชนิด และแสดงรายการตามตัวอย่างที่คณะกรรมการนโยบายกำหนดโดยให้มีหลักฐานการรับเข้าบัญชีหรือทะเบียนไว้ประกอบรายการด้วย

(๒) เก็บรักษาพัสดุให้เป็นระเบียบเรียบร้อย ปลอดภัย และให้ครบถ้วนถูกต้องตรงตามบัญชีหรือทะเบียน

#### ขั้นตอนการและวิธีการลงทะเบียนพัสดุทรัพย์สิน

๑. แยกชนิด ประเภทของพัสดุ
๒. ตรวจสอบเอกสารการได้มา
๓. บันทึกข้อมูลการรับทรัพย์สิน เพื่อให้ได้หมายเลขทะเบียนทรัพย์สิน
๔. เขียนหรือพ่นเลขทะเบียนทรัพย์สิน ที่ตัวครุภัณฑ์

การควบคุมพัสดุของทางราชการไม่ว่าจะได้อายุด้วยประการใดให้อยู่ในความควบคุมของระเบียบ เว้นแต่มีระเบียบของทางราชการกำหนดไว้เป็นอย่างอื่น ดังนั้น เมื่อเจ้าหน้าที่พัสดุได้รับมอบพัสดุแล้วให้ลงบัญชีหรือทะเบียนเพื่อควบคุมพัสดุโดยให้มีหลักฐานการรับเข้าบัญชีหรือลงทะเบียนไว้ประกอบรายการด้วย

#### เอกสารประกอบการลงทะเบียนพัสดุทรัพย์สิน

๑. ใบรายงานขอซื้อขอจ้าง/อนุมัติสั่งซื้อสั่งจ้าง/หลักฐานการรับบริจาค ฯลฯ
๒. ใบสั่งซื้อสั่งจ้าง/สัญญา/ข้อตกลง
๓. ใบส่งมอบพัสดุ
๔. ใบตรวจรับพัสดุ
๕. รายงานผลการตรวจรับพัสดุ
๖. เอกสารการตรวจรับในระบบ MIS๒ และระบบการจัดซื้อจัดจ้างภาครัฐ EGP

**การบริจาค** หมายถึง การให้โดยบุคคลหรือนิติบุคคล เพื่อวัตถุประสงค์การกุศลและ/หรือเพื่อสงเคราะห์เหตุอย่างใดอย่างหนึ่ง การบริจาคมิได้หลายรูปแบบรวมถึงการเสนอเงินสด บริการสินค้าใหม่หรือใช้แล้ว เช่น เสื้อผ้า ของเล่น อาหารและยานพาหนะ การบริจาคอาจประกอบด้วยของฉุกเฉินบรรเทาทุกข์หรือช่วยเหลือ ทางมนุษยธรรม การสนับสนุนการช่วยเหลือพัฒนา เพื่อประโยชน์ของทางราชการ

#### การเบิกจ่ายพัสดุ

การเบิกพัสดุจากหน่วยพัสดุของหน่วยงานของรัฐให้หัวหน้างานที่ต้องใช้พัสดุนั้นเป็นผู้เบิกการจ่ายพัสดุให้หัวหน้าหน่วยพัสดุที่มีหน้าที่เกี่ยวกับการควบคุมพัสดุหรือผู้ที่ได้รับมอบหมายจากหัวหน้าหน่วยงานของรัฐเป็นหัวหน้าหน่วยพัสดุ เป็นผู้สั่งจ่ายพัสดุผู้จ่ายพัสดุต้องตรวจสอบความถูกต้องของใบเบิกและเอกสารประกอบ (ถ้ามี) แล้วลงบัญชีหรือทะเบียนทุกครั้งที่มีการจ่าย และเก็บใบเบิกจ่ายไว้เป็นหลักฐานด้วย

#### แนวทางการเบิก จ่ายวัสดุ

๑. การเบิกวัสดุ ในการควบคุมการใช้วัสดุนั้น อยู่ในความรับผิดชอบของหน่วยงาน ให้หัวหน้างานเป็นผู้เบิก
๒. การจ่ายวัสดุ
  - ๒.๑ เจ้าหน้าที่พัสดุต้องตรวจสอบใบเบิกวัสดุว่าได้รับอนุมัติสั่งจ่ายจากหัวหน้าหน่วยพัสดุ แล้วให้จ่ายวัสดุตามรายการในใบเบิก และลงเลขที่เอกสารในใบเบิกวัสดุเพื่อใช้เป็นเอกสารอ้างอิงในการลงบัญชีจ่ายวัสดุต่อไป
  - ๒.๒ หัวหน้าหน่วยพัสดุเป็นผู้สั่งจ่าย โดยพิจารณาว่าผู้เบิกใช้โดยประหยัด คุ่มค่าเหมาะสมหรือไม่



### ๓. ขั้นตอนและวิธีการลงบัญชีวัสดุ

๓.๑ จัดทำบัญชีวัสดุ ตามแบบที่กรมบัญชีกลางกำหนด โดยแยกประเภทของวัสดุตามที่กำหนดในหนังสือการจำแนกประเภทรายจ่ายตามงบประมาณของสำนักงบประมาณ เช่น วัสดุสำนักงาน วัสดุ คอมพิวเตอร์ วัสดุงานบ้านงานครัว เป็นต้น และแยกชนิดของวัสดุ เช่น กระดาษถ่ายเอกสาร กระดาษปกสี เป็นต้น บันทึกบัญชีในระบบคลังวัสดุ ได้แก่ วันเดือนปีที่ได้รับวัสดุ ชื่อผู้ขาย เลขที่เอกสารราคาต่อหน่วย (ราคารวมภาษีมูลค่าเพิ่ม) และจำนวนวัสดุที่รับ

๓.๒ เมื่อได้รับวัสดุและหลักฐานการรับวัสดุแล้ว ให้เจ้าหน้าที่พัสดุออกเลขที่รับ เลขที่รับเอกสารให้เรียงลำดับตามวัน เวลาที่ได้รับ เป็นลำดับไปตามลำดับแยกเป็นปีงบประมาณ เพื่อเป็นเลขที่อ้างอิงในการบันทึกบัญชีวัสดุ หรืออาจอ้างอิงเลขที่ใบส่งของผู้ขายก็ได้

๓.๓ เมื่อจ่ายพัสดุแล้ว ให้บันทึกจ่ายวัสดุในบัญชีวัสดุและระบบคลังวัสดุ ตามรายการในใบเบิก ได้แก่ วันเดือนปี ที่จ่ายวัสดุ ชื่อผู้เบิก และจำนวนที่จ่าย เพื่อสะดวกในการค้นหาและตรวจสอบได้ และเพื่อให้ทราบว่ารายการนี้ได้ลงบัญชีแล้ว

๓.๔ ทุกสิ้นปีงบประมาณให้ทำการตรวจสอบพัสดุประจำปี และรายงานวัสดุคงเหลือ โดยสรุปและรายงานวัสดุคงเหลือ โดยสรุปรายการรับ - จ่ายวัสดุ จำนวนคงเหลือ และมูลค่าของวัสดุคงเหลือในแต่ละรายการ เพื่อส่งให้เจ้าหน้าที่บัญชีของหน่วยงานตรวจสอบ และดำเนินการปรับปรุงบัญชีวัสดุคงคลัง

### ข้อควรทราบเกี่ยวกับบัญชีวัสดุ

๑. บัญชีวัสดุให้จัดทำแต่ละปีงบประมาณ เมื่อขึ้นงบประมาณใหม่ ให้ขึ้นแผ่นใหม่ทุกครั้งหากมีวัสดุคงเหลือให้ยกยอดคงเหลือเป็นยอดยกมา

๒. บัญชีวัสดุแต่ละบัญชี (แต่ละแผ่น) ให้ควบคุมวัสดุ ๑ รายการ

๓. การลงบัญชีวัสดุ ให้ลงทุกครั้งที่มีการรับหรือจ่ายตามระเบียบกระทรวงการคลังว่าด้วยการจัดซื้อ/จัดจ้าง และการบริหารพัสดุภาครัฐ พ.ศ. ๒๕๖๐ หมวด ๙ การบริหารพัสดุ ข้อ ๒๐๔-๒๐๕

๔. ราคาต่อหน่วยจะต้องเป็นราคาที่รวมภาษีมูลค่าเพิ่มแล้ว

๕. การลงบัญชีวัสดุ จะต้องกระทำด้วยความละเอียดรอบคอบจำเป็นต้อง รวดเร็ว ทันเวลาเพื่อให้ยอดวัสดุคงเหลือถูกต้องตามจริง

### การตรวจสอบพัสดุประจำปี

ภายในเดือนสุดท้ายก่อนสิ้นปีงบประมาณของทุกปี ให้หัวหน้าหน่วยงานของรัฐหรือหัวหน้าหน่วยพัสดุตามข้อ ๒๐๕ แต่งตั้งผู้รับผิดชอบในการตรวจสอบพัสดุซึ่งมิใช่เป็นเจ้าหน้าที่ตามความจำเป็น เพื่อตรวจสอบการรับจ่ายพัสดุในงวด ๑ ปีที่ผ่านมา และตรวจนับพัสดุประเภทที่ คงเหลืออยู่เพียงวันสิ้นงวดนั้น

ในการตรวจสอบตามวรรคหนึ่ง ให้เริ่มดำเนินการตรวจสอบพัสดุในวันเปิดทำการวันแรกของปีงบประมาณเป็นต้นไป ว่าการรับจ่ายถูกต้องหรือไม่ พักสตคงเหลือมีตัวอยู่ตรงตามบัญชีหรือทะเบียนหรือไม่ มีพัสดุใดชำรุด เสื่อมคุณภาพ หรือสูญไปเพราะเหตุใด หรือพัสดุใดไม่จำเป็นต้องใช้ในหน่วยงานของรัฐต่อไป แล้วให้เสนอรายงานผลการตรวจสอบดังกล่าวต่อผู้แต่งตั้งภายใน ๓๐ วันทำการ นับแต่วันเริ่มดำเนินการ ตรวจสอบพัสดุนั้น เมื่อผู้แต่งตั้งได้รับรายงานจากผู้รับผิดชอบในการตรวจสอบพัสดุแล้วให้เสนอหัวหน้าหน่วยงานของรัฐ ๑ ชุด และส่งสำเนารายงานไปยังสำนักงานการตรวจเงินแผ่นดิน ๑ ชุด พร้อมทั้งส่งสำเนา รายงานไปยังหน่วยงานต้นสังกัด (ถ้ามี) ๑ ชุด ด้วย

เมื่อผู้แต่งตั้งได้รับรายงานจากผู้รับผิดชอบในการตรวจสอบพัสดุและปรากฏว่ามีพัสดุชำรุด เสื่อมสภาพหรือสูญไป หรือไม่จำเป็นต้องใช้ในหน่วยงานของรัฐต่อไปก็ให้แต่งตั้งคณะกรรมการสอบหาข้อเท็จจริงขึ้น

คณะหนึ่งโดยให้นำความในข้อ ๒๖ และข้อ ๒๗ มาใช้บังคับโดยอนุโลม เว้นแต่กรณีที่เห็นได้อย่างชัดเจนว่า เป็นการเสื่อมสภาพ เนื่องมาจากการใช้งานตามปกติหรือสูญไปตามธรรมชาติให้หัวหน้าหน่วยงานของรัฐพิจารณาสั่งการให้ดำเนินการจำหน่ายต่อไปได้ถ้าผลการพิจารณาปรากฏว่าต้องหาตัวผู้รับผิดชอบให้หัวหน้าหน่วยงานของรัฐดำเนินการตามกฎหมายและระเบียบที่เกี่ยวข้องของทางราชการหรือของหน่วยงานของรัฐนั้นต่อไป

### **การควบคุม กำกับ ดูแลรักษา ตรวจนับ ตรวจสอบสภาพการใช้งานทรัพย์สินของราชการ**

โดยเฉพาะครุภัณฑ์ประเภทที่มีความเสี่ยงต่อการนำไปใช้ประโยชน์โดยมิชอบ เช่น...

#### **ครุภัณฑ์อาวุธ**

การเก็บรักษาตามระเบียบการเก็บรักษาของหน่วยตามสายการบังคับบัญชาที่ถูกต้องและทันสมัย มีรายละเอียด ครอบคลุมในการปฏิบัติ เจ้าหน้าที่ที่มีความรู้ในระเบียบอย่างถูกต้อง มีการปฏิบัติตามระเบียบอย่างเคร่งครัด

การเก็บอาวุธและเครื่องประกอบ แยกเก็บเป็นประเภท/ชนิด การจัดเก็บเรียบร้อย มอบความรับผิดชอบ เป็นบุคคลการรักษาความปลอดภัย การป้องกันอัคคีภัย ระเบียบ/คำสั่ง/ถูกต้อง ตู้เก็บมีสภาพมั่นคงแข็งแรง สะอาดเรียบร้อย คลังปิดประตูใส่กุญแจ เรียบร้อย สามารถตรวจสอบได้ง่าย มีการตรวจนับ ตรวจสอบอาวุธปืน และอุปกรณ์ในคลัง หยิบกัง่าย หายก็รู้ ดูก็งมตา มีมาตรฐาน จัดห้องเก็บอาวุธให้มีความเหมาะสมกับการจัดวาง รวมถึง ออกแบบตู้เก็บปืนให้สามารถใส่ได้ทั้งปืนยาว และปืนพกสั้น มีโต๊ะเพื่อตรวจสอบอาวุธปืนก่อน และหลังการเบิกใช้ ทุกกระบอกเพื่อบอกชนิด หมายเลขปืน หมายเลขโล่ และวันที่ประจำการ โดยปืนที่หายไปจากช่องวาง ก็จะได้รู้ว่าผู้ใดเป็นผู้เบิกไปปฏิบัติหน้าที่ ทำให้สะดวกในการตรวจสอบยอดอาวุธปืนทั้งหมดว่า ถูกต้องตามบัญชี หรือไม่ มีเจ้าหน้าที่รับผิดชอบดำเนินการตามระเบียบอย่าง ถูกต้อง ชัดเจน ทำการเบิกจ่าย การยืม การคืน การดูแลรักษาให้เป็นไปตามระเบียบเพื่อการป้องกันการทุจริต นำไปใช้ในประโยชน์ส่วนตนหรือผู้อื่น โดยมิชอบ

**ที่มา** - ระเบียบตำรวจไม่เกี่ยวกับคดี ลักษณะที่ ๓๔ บทที่ ๘ ข้อ ๑๐ คำแนะนำการรักษาคลังและพัสดุ

#### **ครุภัณฑ์ยานพาหนะ**

ออกคำสั่งแต่งตั้งเจ้าหน้าที่ผู้รับผิดชอบ ส่วนต่าง ๆ ให้ครอบคลุม จัดให้มีสถานที่เก็บ โครงสร้างแข็งแรง อากาศถ่ายเทสะดวก มีแสงสว่างพอเหมาะ ลงทะเบียนคุมทรัพย์สิน ตามที่ คณะกรรมการว่าด้วยการพัสดุ กรมบัญชีกลาง กำหนด ลงข้อมูลในระบบ polis ทำการเบิกจ่าย การยืม การคืน การดูแลรักษาให้เป็นไปตาม ระเบียบเพื่อการป้องกันการทุจริต นำไปใช้ในประโยชน์ส่วนตนหรือผู้อื่น

#### **๓. แนวทางการยืมทรัพย์สินของทางราชการ**

**ผู้ยืม** หมายถึง หน่วยงานของรัฐหรือเจ้าหน้าที่ของรัฐ ซึ่งยืมพัสดุไปใช้เพื่อประโยชน์ของทางราชการ

**พัสดุประเภทใช้คงรูป** หมายถึง พักที่มีลักษณะคงทนถาวร อายุการใช้งานยืนนาน ไม่สิ้นเปลืองหมดไป หรือเปลี่ยนสภาพไปในระยะเวลาอันสั้นเมื่อเกิดการชำรุดเสียหายแล้วสามารถซ่อมแซมให้ใช้งานได้ดังเดิมได้แก่ ครุภัณฑ์สำนักงาน ครุภัณฑ์คอมพิวเตอร์ เป็นต้น

**พัสดุประเภทใช้สิ้นเปลือง** หมายถึง พักที่มีลักษณะโดยสภาพเมื่อใช้งานแล้วสิ้นเปลืองหมดไปหรือไม่คงสภาพเดิมอีกต่อไป เช่น วัสดุสำนักงาน วัสดุคอมพิวเตอร์ เป็นต้น

**แนวทางปฏิบัติในการยืมพัสดุ** ให้ผู้ยืมทำหลักฐานการยืมเป็นลายลักษณ์อักษร แสดงเหตุผลความจำเป็น และสถานที่ที่จะนำพัสดุไปใช้ พร้อมทั้งกำหนดเวลาที่จะส่งคืนพัสดุ

๑. ผู้ยืมทำหนังสือแจ้งความประสงค์ขอยืมพัสดุ
๒. หน่วยงานผู้ให้ยืมพิจารณาอนุญาต/ไม่อนุญาตให้ยืม แล้วแจ้งกลับผู้ประสงค์ที่จะยืมเพื่อทราบ
๓. ในกรณีอนุญาตให้ยืม ให้ผู้ยืมและผู้ให้ยืมจัดทำหลักฐานการยืมเป็นลายลักษณ์อักษรไว้ ต่อกัน

พร้อมระยะเวลาการส่งคืนไว้ด้วย

๔. เมื่อครบกำหนดยืม ให้ผู้ให้ยืมหรือผู้รับหน้าที่แทนติดตามพัสดุที่ให้ยืมไปคืนภายใน ๗ วัน นับแต่วันครบกำหนด

**ผู้ยืมพัสดุประเภทใช้คงรูป (ครุภัณฑ์)** จะต้องนำพัสดุนั้นมาส่งคืนให้ในสภาพที่ใช้การได้เรียบร้อย หากเกิดชำรุดเสียหาย หรือใช้การไม่ได้ หรือสูญหายไป ให้ผู้ยืมจัดการแก้ไขซ่อมแซมให้คงสภาพเดิม โดยเสียค่าใช้จ่ายของตนเองหรือชดใช้เป็นพัสดุประเภท ชนิด ขนาด ลักษณะและคุณภาพอย่างเดียวกัน หรือชดใช้เป็นเงินตามราคาที่เป็นอยู่ในขณะยืม

**ผู้ยืมพัสดุประเภทใช้สิ้นเปลือง (วัสดุ)** โดยปกติหน่วยงานผู้ยืมจะต้องจัดหาพัสดุเป็นประเภทชนิด และปริมาณเช่นเดียวกันส่งคืนให้หน่วยงานของรัฐผู้ให้ยืม

#### แนวทางการปฏิบัติในการคืนพัสดุ

๑. พักใช้คงรูป ผู้ยืมจะต้องนำพัสดุนั้นมาส่งคืนในสภาพที่ใช้การได้เรียบร้อย หากเกิดชำรุดเสียหาย หรือใช้การไม่ได้ หรือสูญหายไป ให้ผู้ยืมจัดการแก้ไข ซ่อมแซมให้คงสภาพเดิม โดยเสียค่าใช้จ่ายเองหรือชดใช้เป็นพัสดุประเภท ชนิด ขนาด ลักษณะและคุณภาพอย่างเดียวกัน หรือชดใช้เป็นเงินตามราคาที่เป็นอยู่ในขณะยืม

๒. พักใช้สิ้นเปลือง โดยปกติผู้ยืมจะต้องจัดหาพัสดุประเภท ชนิด และปริมาณเดียวกันส่งคืนให้ผู้ให้ยืมภายในระยะเวลาที่กำหนด

#### ขั้นตอนการยืมและการคืนพัสดุ

๑. กรณีการยืมระหว่างหน่วยงานของรัฐ มีขั้นตอนการดำเนินงาน ดังนี้

๑.๑ หน่วยงานของรัฐที่มีความประสงค์ยืมพัสดุ ทำหนังสือส่งเรื่องมายังหน่วยงานผู้ให้ยืม

๑.๒ หน่วยงานผู้ให้ยืมที่รับผิดชอบพัสดุนั้น ได้รับหนังสือยืมพัสดุให้ตรวจสอบพัสดุและเสนอเรื่องให้ผู้บังคับบัญชา เพื่อพิจารณาตามลำดับต่อไป

๑.๓ เมื่อหัวหน้าหน่วยงานของรัฐผู้ให้ยืม ได้ลงนามอนุมัติการยืมแล้ว ให้เจ้าหน้าที่พัสดุของหน่วยงานที่รับผิดชอบพัสดุนั้นประสานงานกับหน่วยงานของรัฐที่ยืมพัสดุและส่งมอบพัสดุที่ยืมพร้อมหลักฐานการยืม

๑.๔ เมื่อหน่วยงานของรัฐที่ยืมพัสดุ นำพัสดุที่ยืมมาส่งคืนยังหน่วยงานผู้ให้ยืม เมื่อครบกำหนด

๑.๔.๑ เจ้าหน้าที่พัสดุของหน่วยงานที่รับผิดชอบตรวจสอบพัสดุที่คืนว่าอยู่ในสภาพที่ใช้การได้เรียบร้อยหรือไม่ ใช้การได้หรือไม่ หากเกิดชำรุดเสียหาย หรือสูญหายไป ให้ผู้ยืมจัดการแก้ไขซ่อมแซมให้คงสภาพเดิม โดยเสียค่าใช้จ่ายเอง หรือชดใช้เป็นพัสดุประเภท ชนิด ขนาดลักษณะและคุณภาพอย่างเดียวกันหรือชดใช้เป็นเงินตามราคาที่เป็นอยู่ในขณะยืม

๑.๔.๒ เมื่อเจ้าหน้าที่พัสดุได้ตรวจสอบสภาพพัสดุเรียบร้อย

๒. กรณีการให้บุคคลยืมใช้ภายในหน่วยงาน หรือยืมไปใช้นอกสถานที่ มีขั้นตอนการดำเนินงาน ดังนี้-

๒.๑ บุคคลยืมใช้ภายในหน่วยงาน หรือยืมไปใช้นอกสถานที่ ที่มีความประสงค์ยืมพัสดุให้ทำบันทึกเป็นหนังสือในการยืมพัสดุ

๒.๒ เมื่อหน่วยงานที่รับผิดชอบพัสดุนั้น ได้รับหนังสือการยืมพัสดุให้ตรวจสอบพัสดุ และเสนอเรื่องให้ผู้บังคับบัญชา เพื่อพิจารณาตามลำดับต่อไป

๒.๓ เมื่อหัวหน้าหน่วยงานผู้ให้ยืม หรือหัวหน้าหน่วยงานของรัฐผู้ให้ยืมได้ลงนามอนุมัติแล้ว ให้เจ้าหน้าที่พัสดุของหน่วยงานที่รับผิดชอบนั้น ดำเนินการจัดเตรียมพัสดุตามหนังสือการยืมพัสดุ

๒.๔ เจ้าหน้าที่พัสดุแจ้งหน่วยงานที่ประสงค์ยืมพัสดุ และส่งมอบพัสดุที่ยืมพร้อมลงนามกำกับใน หนังสือการยืมพัสดุ

๒.๕ เมื่อบุคคลที่ยืมพัสดุ ส่งคืนพัสดุที่ยืมมายังหน่วยงานผู้ให้ยืม เมื่อครบกำหนดเจ้าหน้าที่พัสดุของหน่วยงานที่รับผิดชอบ ตรวจสอบพัสดุที่คืนมาว่าอยู่ในสภาพปกติหรือไม่

๒.๖ เมื่อเจ้าหน้าที่พัสดุได้ตรวจสอบพัสดุเรียบร้อยแล้ว ให้เจ้าหน้าที่หน่วยงานลงชื่อกำกับในหนังสือการยืมพัสดุในส่วนของการคืนให้เรียบร้อย

### ข้อกฎหมาย

ระเบียบกระทรวงการคลังว่าด้วยการจัดซื้อจัดจ้างและการบริหารพัสดุภาครัฐ พ.ศ.๒๕๖๐

ข้อ ๒๐๗ การให้ยืม หรือนำพัสดุไปใช้ในกิจการ ซึ่งมีใช้เพื่อประโยชน์ของทางราชการจะกระทำมิได้

ข้อ ๒๐๘ การยืมพัสดุประเภทใช้คงรูป ให้ผู้ยืมทำหลักฐานการยืมเป็นลายลักษณ์อักษรแสดงเหตุผลและกำหนดวันส่งคืน โดยมีหลักเกณฑ์ ดังต่อไปนี้

(๑) การยืมระหว่างหน่วยงานของรัฐ จะต้องได้รับอนุมัติจากหัวหน้าหน่วยงานของรัฐผู้ให้ยืม

(๒) การให้บุคคลยืมใช้ภายในสถานที่ของหน่วยงานของรัฐเดียวกัน จะต้องได้รับอนุมัติจากหัวหน้าหน่วยงานซึ่งรับผิดชอบพัสดุนั้น แต่ถ้ายืมไปใช้นอกสถานที่ของหน่วยงานของรัฐจะต้องได้รับอนุมัติจากหัวหน้าหน่วยงานของรัฐ

ข้อ ๒๐๙ ผู้ยืมพัสดุประเภทใช้คงรูปจะต้องนำพัสดุนั้นมาส่ง คืนไว้ในสภาพที่ใช้การได้เรียบร้อย หากเกิดชำรุดเสียหาย หรือใช้การไม่ได้ หรือสูญหายไป ให้ผู้ยืมจัดการแก้ไขซ่อมแซมให้คงสภาพเดิมโดยเสียค่าใช้จ่ายของตนเอง หรือชดใช้เป็นพัสดุประเภทชนิด ขนาด ลักษณะและคุณภาพอย่างเดียวกัน หรือชดใช้เป็นเงินตามราคาที่เป็นอยู่ในขณะยืม โดยมีหลักเกณฑ์ ดังนี้-

(๑) ราชการส่วนกลาง และราชการส่วนภูมิภาค ให้เป็นไปตามหลักเกณฑ์ที่กระทรวงการคลังกำหนด

(๒) ราชการส่วนท้องถิ่นให้เป็นไปตามหลักเกณฑ์ที่กระทรวงมหาดไทย กรุงเทพมหานคร หรือเมืองพัทยาแล้วแต่กรณี กำหนด

(๓) หน่วยงานของรัฐอื่น ให้เป็นไปตามหลักเกณฑ์ที่หน่วยงานของรัฐนั้นกำหนด

ข้อ ๒๑๐ การยืมพัสดุประเภทใช้สิ้นเปลืองระหว่างหน่วยงานของรัฐ ให้กระทำได้เฉพาะเมื่อหน่วยงานของรัฐผู้ยืมมีความจำเป็นต้องใช้พัสดุนั้นเป็นการรีบด่วน จะดำเนินการจัดหาได้ไม่ทันการและหน่วยงานของรัฐผู้ให้ยืมมีพัสดุนั้น ๆ พอที่จะให้ยืมได้ โดยไม่เป็นการเสียหายแก่หน่วยงานของรัฐของตน และให้มีหลักฐานการยืมเป็นลายลักษณ์อักษร ทั้งนี้ โดยปกติหน่วยงานของรัฐผู้ยืมจะต้องจัดหาพัสดุเป็นประเภทชนิด และปริมาณเช่นเดียวกันส่งคืนให้หน่วยงานของรัฐผู้ให้ยืม

ข้อ ๒๑๑ เมื่อครบกำหนดยืม ให้ผู้ให้ยืมหรือผู้รับหน้าที่แทนมีหน้าที่ติดตามทวงพัสดุที่ให้ยืมไปคืนภายใน ๗ วัน นับแต่วันครบกำหนด

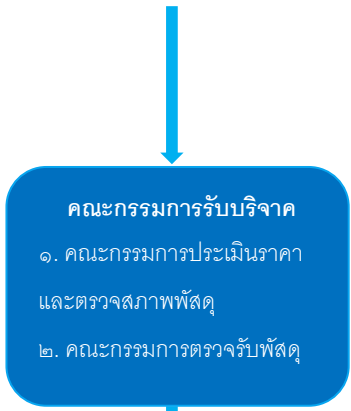
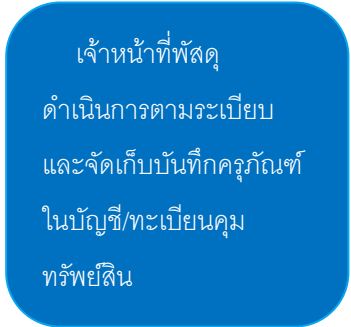
### การบำรุงรักษา

ข้อ ๒๑๒ ให้หน่วยงานของรัฐจัดให้มีผู้ควบคุมดูแลพัสดุที่อยู่ในความครอบครองให้อยู่ในสภาพที่พร้อมใช้งานได้ตลอดเวลา โดยให้มีการจัดทำแผนการซ่อมบำรุงที่เหมาะสมและระยะเวลาในการซ่อมบำรุงด้วย ในกรณีที่พัสดุเกิดการชำรุด ให้หน่วยงานของรัฐดำเนินการซ่อมแซมให้กลับมาอยู่ในสภาพพร้อมใช้ งานโดยเร็ว

ขั้นตอนการปฏิบัติในการรับบริจาค

| ลำดับ | ผู้ปฏิบัติ                                | ขั้นตอนการทำงาน   | สิ่งที่ต้องปฏิบัติ   | แบบฟอร์ม/เอกสารประกอบ                          | เอกสารอ้างอิง  |
|-------|---|---|--|--|--|
| ๑     | ผู้บริจาค<br>๑.บุคคลธรรมดา<br>๒.นิติบุคคล | บริจาค<br>แจ้งความประสงค์<br>บริจาคพัสดุ  | ผู้บริจาคจัดพิมพ์หนังสือ<br>แจ้งความประสงค์บริจาค<br>พัสดุส่งให้เจ้าหน้าที่พัสดุ   | -หนังสือแจ้ง<br>ความ<br>ประสงค์<br>บริจาคพัสดุ | -ระเบียบกระทรวงการคลัง<br>ว่าด้วยการรับเงินหรือ<br>ทรัพย์สินที่ผู้บริจาคให้ทาง<br>ราชการ พ.ศ.๒๕๒๖ ข้อ<br>๕(๑)(๒) (๓)(๔)(๕) ข้อ ๖<br>และข้อ ๗ |
| ๒     | เจ้าหน้าที่พัสดุ                          | เจ้าหน้าที่พัสดुरับ<br>และตรวจสอบ<br>เอกสารผู้บริจาค  | ตรวจสอบเอกสารผู้บริจาค   |  |  |
| ๓     | เจ้าหน้าที่พัสดุ                          | เจ้าหน้าที่พัสดुरับ<br>หนังสือแจ้งความ<br>ประสงค์บริจาค<br>ทรัพย์สินพัสดุ/<br>จัดทำอนุมัติขอรับ<br>บริจาค | กรณีทรัพย์สิน/สิ่งของ<br>ทั่วไป<br>๓.๑ ลงทะเบียนรับ<br>เอกสาร<br>๓.๑.๑ เสนอผู้บังคับบัญชา<br>พิจารณาตามลำดับชั้น<br>๓.๑.๒ กรณีเห็นชอบรับ<br>บริจาค เจ้าหน้าที่พัสดุ<br>จัดทำบันทึกขออนุมัติรับ<br>บริจาคเสนอผู้บังคับบัญชา<br>ตามลำดับชั้นต่อไป<br>๓.๑.๓ กรณีไม่เห็นชอบ<br>เจ้าหน้าที่พัสดุดำเนินการ<br>ทำบันทึกแจ้งผู้บริจาค<br>ต่อไป |  |  |

| ลำดับ | ผู้ปฏิบัติ   | ขั้นตอนการทำงาน   | สิ่งที่ต้องปฏิบัติ  | แบบฟอร์ม/<br>เอกสารประกอบ                  | เอกสารอ้างอิง  |
|-------|--|---|---|--|--|
|       | <p>ผู้บริจาค</p> <p>๑.บุคคลธรรมดา</p> <p>๒.นิติบุคคล</p> | <p><b>ไม่เห็นชอบ</b></p> <p>กรณีพัสดุ/สิ่งของทั่วไป</p> <p>เจ้าหน้าที่พัสดุ</p> <p>เสนอผู้บริหาร</p> <p>พิจารณา</p> <p>ตามลำดับ</p> <p>ขั้นตอน</p> <p>ระเบียบพัสดุ</p> <p>กรณีพัสดุมูลค่า</p> <p>เจ้าหน้าที่พัสดุ</p> <p>แต่งตั้ง</p> <p>คณะกรรมการ</p> <p>รับบริจาค</p> <p><b>เห็นชอบรับ</b></p> | <p>กรณีครุภัณฑ์มีมูลค่า ๓.๒ ลงทะเบียนรับเอกสาร ๓.๒.๑ จัดทำขออนุมัติดำเนินการแต่งตั้งกรรมการรับบริจาคเสนอผู้บังคับบัญชาตามลำดับชั้น ๓.๒.๒ เจ้าหน้าที่พัสดุแต่งตั้งคณะกรรมการรับบริจาค</p>  | <p>- หนังสือแจ้งความประสงค์บริจาคพัสดุ</p> | <p>▶ คำสั่ง/บันทึกขอแต่งตั้งคณะกรรมการรับบริจาค</p> <p>▶ ระเบียบ</p> <p>กระทรวงการคลังว่าด้วยการรับเงินหรือทรัพย์สินที่มีผู้บริจาคให้ทางราชการ พ.ศ. ๒๕๒๖</p> |
| ๔     | <p>เจ้าหน้าที่พัสดุ/คณะกรรมการรับบริจาค</p>              | <p><b>คณะกรรมการรับบริจาค</b></p> <p>๑. คณะกรรมการประเมินราคาและตรวจสอบสภาพพัสดุ</p> <p>๒. คณะกรรมการตรวจรับพัสดุ</p>   | <p>งานพัสดุกรณีครุภัณฑ์มีมูลค่า ๔.๑ เจ้าหน้าที่พัสดุแต่งตั้งคณะกรรมการประเมินราคาและตรวจสอบสภาพพัสดุประกอบด้วย ประธาน ๑ ท่าน กรรมการอย่างน้อย ๒ ท่าน ดำเนินการพิจารณาโดยคณะกรรมการฯ ทำหน้าที่พิจารณาและรายงานผลการประเมินราคาและตรวจสอบสภาพพัสดุเหมาะสมกับการรับบริจาคเสนอต่อผู้บังคับบัญชา ๔.๑.๑ กรณีเห็นชอบรับบริจาค เจ้าหน้าที่พัสดุจัดทำขออนุมัติรับบริจาคเสนอผู้บังคับบัญชาตามลำดับชั้นต่อไป ๔.๑.๒ กรณีไม่เห็นชอบ เจ้าหน้าที่พัสดุดำเนินการทำบันทึกแจ้งผู้บริจาค</p> | <p>- หนังสือแจ้งความประสงค์บริจาคพัสดุ</p> | <p>▶ คำสั่ง/บันทึกขอแต่งตั้งคณะกรรมการรับบริจาค</p> <p>▶ ระเบียบ</p> <p>กระทรวงการคลังว่าด้วยการรับเงินหรือทรัพย์สินที่มีผู้บริจาคให้ทางราชการ พ.ศ. ๒๕๒๖</p> |

| ลำดับ | ผู้ปฏิบัติ       | ขั้นตอนการทำงาน  | สิ่งที่ต้องปฏิบัติ  | แบบฟอร์ม/<br>เอกสารประกอบ            | เอกสารอ้างอิง  |
|-------|------------------|--|---|--------------------------------------|--|
| ๕     | เจ้าหน้าที่พัสดุ |  <p>คณะกรรมการรับบริจาค<br/>๑. คณะกรรมการประเมินราคาและตรวจสอบสภาพพัสดุ<br/>๒. คณะกรรมการตรวจรับพัสดุ</p> | งานพัสดุกรณีครุภัณฑ์มีมูลค่า<br>๕.๑ เจ้าหน้าที่พัสดุแต่งตั้งคณะกรรมการตรวจรับพัสดุ ประกอบด้วย ประธาน ๑ ท่าน กรรมการอย่างน้อย ๒ ท่าน ดำเนินการตรวจรับพัสดุที่จะดำเนินการรับ-มอบให้เป็นไปตามเอกสารการบริจาค และรายงานผลการรับ-มอบพัสดุให้ผู้บังคับบัญชาทราบหลังจากดำเนินการรับ-มอบพัสดุแล้ว | - หนังสือแจ้งความประสงค์บริจาคพัสดุ  | <ul style="list-style-type: none"> <li>▶ คำสั่ง/บันทึกขอแต่งตั้งคณะกรรมการรับบริจาค</li> <li>▶ รายงานผลการประเมินราคาและตรวจสอบสภาพพัสดุ</li> <li>▶ ระเบียบกระทรวงการคลังว่าด้วยการรับเงินหรือทรัพย์สินที่มีผู้บริจาคให้ทางราชการ พ.ศ. ๒๕๒๖</li> </ul> |
| ๖     | เจ้าหน้าที่พัสดุ |  <p>เจ้าหน้าที่พัสดุ<br/>ดำเนินการตามระเบียบและจัดเก็บบันทึกครุภัณฑ์ในบัญชีทะเบียนคุมทรัพย์สิน</p>      | เจ้าหน้าที่พัสดุ<br>▶ ดำเนินการออกเลขพัสดุ<br>▶ บันทึกทะเบียนครุภัณฑ์ในระบบ E-Financial พร้อมปรีนเอกสารทะเบียนครุภัณฑ์เพื่อจัดเก็บเข้าแฟ้ม<br>▶ จัดทำใบเบิกพัสดุ  | - หนังสือแจ้งความประสงค์บริจาค พัสดุ | <ul style="list-style-type: none"> <li>รายงานผลการตรวจรับพัสดุ</li> <li>▶ ใบตรวจรับพัสดุ</li> <li>▶ เอกสารทะเบียนครุภัณฑ์ในระบบ E-Financial</li> </ul>   |

### ที่มา/ระเบียบ/กฎหมายที่เกี่ยวข้อง

- ระเบียบกระทรวงการคลังว่าด้วยการ จัดซื้อจัดจ้างและการบริหารพัสดุภาครัฐ พ.ศ.๒๕๖๐
- ระเบียบกระทรวงการคลังว่าด้วยการรับเงินหรือทรัพย์สินที่มีผู้บริจาคให้ทางราชการ พ.ศ.๒๕๒๖
- พระราชบัญญัติการจัดซื้อจัดจ้างและบริหาร พักฐุภาครัฐ พ.ศ.๒๕๖๐
- หนังสือสำนักงบประมาณ ที่ นร ๐๗๐๔/ว ๓๗ ลงวันที่ ๖ มกราคม ๒๕๔๙
- หนังสือกรมบัญชีกลาง ที่ กค ๐๔๑๐.๓/ว ๔๘ ลงวันที่ ๑๓ กันยายน ๒๕๔๙
- ระเบียบสำนักงานตำรวจแห่งชาติว่าด้วยการเก็บรักษาและการจำหน่ายของกลาง พ.ศ.๒๕๖๕

- ระเบียบกรมตำรวจว่าด้วยอาวุธปืนและกระสุนปืนของกรมตำรวจ (ฉบับที่ ๓) ลง ๓๐ ต.ค.๒๕๔๐ แก้ไขเพิ่มเติม ระเบียบตำรวจไม่เกี่ยวกับคดี ลักษณะที่ ๓๒ (เดิม) ข้อ ๓ การจ่ายอาวุธปืน
- ระเบียบตำรวจไม่เกี่ยวกับคดี ลักษณะที่ ๓๔ บทที่ ๘ ข้อ ๑๐ คำแนะนำการรักษาคลังและพัสดุ
- คำสั่งสำนักงานตำรวจแห่งชาติ ๕๒๓/๒๕๕๗ การปฏิบัติเกี่ยวกับอาวุธปืนและเครื่องกระสุนปืน

ของกลาง





แนวทางการเผยแพร่เสริมสร้างความรู้  
ความเข้าใจให้เจ้าหน้าที่สามารถใช้ทรัพยากรสิน  
ของราชการและของบริจาคได้อย่างถูกต้อง  
โดย

- ▶ กำหนดแนวทาง ขั้นตอนการปฏิบัติตามแนวทาง
- ▶ ประชุมบริหาร ฯ หัวหน้างานทุกฝ่ายเพื่อรับทราบแนวทาง
- ▶ อบรม ชี้แจง ประชาสัมพันธ์ข้อมูลให้กับเจ้าหน้าที่ในสังกัด ให้เกิดความรู้ ความเข้าใจ ศึกษา กฎระเบียบ  
ข้อกฎหมาย ที่เกี่ยวข้อง ให้เกิดความถูกต้อง เกิดความชำนาญในการปฏิบัติ

๑. การจัดการทรัพย์สินของราชการและ ของบริจาค





## 2. การบันทึก

1.เจ้าหน้าที่พัสดุทำการบันทึก บัญชีวัสดุ/ทะเบียนคุมทรัพย์สินแยกตามประเภทและชนิด และวิธีการได้มาเช่น จัดซื้อเอง ได้รับจัดสรร หรือได้รับบริจาค โดยใช้เอกสารอ้างอิงจาก ใบตรวจรับใบส่งของ ใบแจ้งหนี้ หรือฎีกาใบเบิก (กรณีได้รับจัดสรร)

2.นำวัสดุเก็บเข้าคลังวัสดุให้เรียบร้อย



### วัสดุ

-ลงบัญชีวัสดุตามแบบที่ กวพ.กำหนด



### ครุภัณฑ์

-ลงทะเบียนคุมทรัพย์สินตามแบบที่ กวพ.กำหนด



### ศาสตราภัณฑ์

-ลงทะเบียนคุมทรัพย์สินตามแบบที่ กวพ.กำหนด  
-ลงข้อมูลในระบบ POLIS

ตัวอย่างทะเบียนคุมทรัพย์สิน

ตัวอย่างบัญชีวัสดุ



## 3. การเบิกจ่าย



-เจ้าหน้าที่ตำรวจในสังกัดยื่นความประสงค์ขอเบิกพัสดุ โดยกรอกข้อมูลตามแบบฟอร์มที่กำหนด ยื่นกับเจ้าหน้าที่พัสดุ  
-แบบขอใช้รถ  
-แบบขอเบิกวัสดุ  
-แบบขอเบิกอาวุธปืน

-เจ้าหน้าที่ตรวจสอบใบเบิกวัสดุ จากผู้ขอเบิก ว่าถูกต้องครบถ้วนหรือไม่  
-ตรวจสอบรายการขอเบิกและวัสดุคงคลังว่ามีเพียงพอหรือไม่  
-เสนอต่อสารวัตรอำนวยความสะดวก (หัวหน้าเจ้าหน้าที่พัสดุ)

ระยะเวลา  
ดำเนินการ  
ภายใน 1 วัน

-สารวัตรอำนวยความสะดวก (หัวหน้าเจ้าหน้าที่พัสดุ) ตรวจสอบความถูกต้องครบถ้วนของใบเบิกอีกครั้ง  
-เสนอต่อผู้กำกับการ (หัวหน้าหน่วยงาน) เพื่ออนุมัติให้เบิกจ่ายพัสดุ

ระยะเวลา  
ดำเนินการ  
ภายใน 1 วัน

-ผู้กำกับการ (หัวหน้าหน่วยงาน) พิจารณาเหตุผลและความจำเป็นในการเบิก  
1.อนุมัติให้เบิกจ่าย  
2.ไม่อนุมัติให้เบิกจ่าย (นำใบเบิกกลับไปที่ใหม่)

ระยะเวลา  
ดำเนินการ  
ภายใน 1 วัน

-เจ้าหน้าที่พัสดุรับใบเบิกที่ได้รับการอนุมัติ จัดเตรียมพัสดุดำเนินการที่ได้รับอนุมัติ  
-จ่ายวัสดุให้กับผู้ขอเบิก  
-ผู้รับตรวจสอบความครบถ้วนของพัสดุที่ขอเบิก  
-เจ้าหน้าที่พัสดุดำเนินการวัสดุที่ขอเบิกออกจากรายการในบัญชี

ระยะเวลา  
ดำเนินการ  
ภายใน 1 วัน



## 4. การยื่น



ใช้ภายใน ส่วนราชการ เดียวกัน

**แจ้งความประสงค์ขอยื่น**  
 -เขียนแบบฟอร์มตามแบบที่กำหนด  
 -แสดงเหตุผล  
 -กำหนดวันส่งคืน

**ตรวจสอบความถูกต้องของเอกสาร หลักฐาน**  
 -ตรวจสอบรายการขอยื่นและวัสดุคงคลังว่ามีเพียงพอหรือไม่  
 -เสนอต่อสารวัตรอำนวยความสะดวก (หัวหน้าเจ้าหน้าที่พัสดุ) (ไม่เกิน 1 วัน)

**สารวัตรอำนวยความสะดวก (หัวหน้าเจ้าหน้าที่พัสดุ) ตรวจสอบความถูกต้องของเอกสาร หลักฐานในขอยื่นอีกครั้ง**  
 -เสนอต่อผู้กำกับการ (หัวหน้าหน่วยงาน) เพื่ออนุมัติให้ยื่นพัสดุ (ไม่เกิน 1 วัน)

**ผู้กำกับการ (หัวหน้าหน่วยงานผู้รับผิดชอบพัสดุ) พิจารณาและอนุมัติให้ยื่นพัสดุ**  
 (ไม่เกิน 1 วัน)

**รับใบยื่นที่ได้รับการอนุมัติ**  
 -จัดเตรียมพัสดุตามรายการที่ขอยื่น  
 -จ่ายพัสดุให้กับผู้ขอยื่นพร้อมให้ผู้ขอยื่นลงชื่อในใบยื่นพัสดุ  
 -ผู้รับตรวจสอบความครบถ้วนของพัสดุที่ขอยื่น (ไม่เกิน 1 วัน)

ใช้ภายนอก ส่วนราชการ/ ส่วนราชการ

**แจ้งความประสงค์ขอยื่น**  
 -เขียนแบบฟอร์มตามแบบที่กำหนด  
 -แสดงเหตุผล  
 -กำหนดวันส่งคืน

**ผ.บ.หรือผู้ที่ได้รับมอบอำนาจ เป็นผู้อนุมัติการให้ยืม**  
 ของหน่วยงานต่างส่วนราชการ หรือนำไปใช้ภายนอกส่วนราชการ

**การส่งคืน**  
 -เมื่อครบกำหนดยืม เจ้าหน้าที่พัสดุติดตามทวงพัสดุให้ส่งคืนภายใน 7 วัน

**1.พัสดุประเภทครุภัณฑ์**  
 ผู้ยืมต้องส่งคืนในสภาพที่ใช้การได้ เรียบร้อย หากเกิดชำรุดเสียหาย หรือใช้การไม่ได้หรือสูญหายไป ให้ผู้ยืมจัดการแก้ไข ช่อมแซมให้คงสภาพเดิม หรือชดเชยตามมูลค่าความเสียหาย

**1.พัสดุประเภทสิ้นเปลือง**  
 ผู้ยืมจะต้องจัดหาพัสดุประเภท ชนิด และปริมาณเดียวกัน ส่งคืนให้ผู้ยืมภายในระยะเวลาที่กำหนด หรือคืนเป็นเงินเท่ากับมูลค่าพัสดุที่ยืม



## 5. การบำรุงรักษา

### MAINTENANCE



ออกคำสั่งมอบหมายหน้าที่ดูแลรับผิดชอบ ทรัพย์สินส่วนกลางของราชการ

เจ้าหน้าที่พัสดุ หรือ เจ้าหน้าที่ผู้ดูแลรับผิดชอบทรัพย์สินของทางราชการ ปฏิบัติตามแนวทาง ดังนี้

**บำรุงรักษาแบบป้องกันความเสียหาย**

- การทำความสะอาดประจำเดือน/ปี
- การตรวจสอบสภาพตามระยะการใช้งาน
- การใช้งานให้ถูกต้องตามคู่มือการใช้ โดยเจ้าหน้าที่พัสดุเป็นผู้ดำเนินการ หรือให้ผู้ขาย/ผู้รับจ้าง ดูแลตามข้อกำหนดในสัญญา

**บำรุงรักษาแบบซ่อมแซมแก้ไข**

- หากเสียหายน้อย ให้รับดำเนินการแก้ไขโดยด่วน
- หากเสียหายมาก ให้ติดต่อผู้รับประกัน (ผู้ขาย/ผู้รับจ้าง) เพื่อซ่อมแซมแก้ไขโดยเร็ว (ในกรณีมีประกัน)
- ในกรณีไม่มีหรือหมดระยะเวลาประกัน ให้ดำเนินการจัดจ้างซ่อมแซม ตามความจำเป็น

ตัวอย่าง



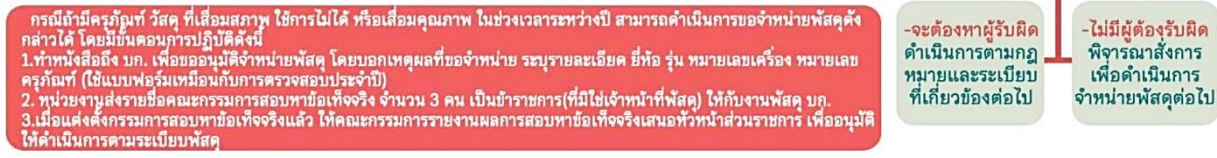


## 6. การตรวจสอบ

### 1. การตรวจสอบพัสดุประจำปี



### 2. การตรวจสอบพัสดุระหว่างปี



## 7. การจำหน่าย



## ๒. การจัดเก็บของกลาง

### ระเบียบการตำรวจ เรื่อง ของกลาง บทที่ ๑ ของกลาง

ข้อ ๔๑๓ คำว่า "ของกลาง" นั้นหมายความว่า วัตถุใด ๆ หรือทรัพย์สินซึ่งตกมาอยู่ในความคุ้มครองของเจ้าพนักงานโดยอำนาจแห่งกฎหมาย หรือโดยหน้าที่ในทางราชการ และยึดไว้เป็นของกลาง เพื่อพิสูจน์ในทางคดี หรือเพื่อจัดการอย่างอื่นตามหน้าที่ราชการ

๑. ของกลางในคดีอาญา คือ สิ่งของที่เกี่ยวข้อจัดการทางคดีอาญา เช่น สิ่งของที่บุคคลมีไว้เป็นความผิด หรือสิ่งของที่ใช้เป็นหลักฐานพิสูจน์ความผิด

๒. ของกลางอย่างอื่น คือ ของกลางที่ไม่เข้าอยู่ในลักษณะของกลางในคดีอาญา เช่น ของที่เก็บตก หล่น หลุด ลอยได้ เป็นต้น

ข้อ ๔๑๔ การเก็บรักษาและจำหน่ายของกลาง ในเขตตำรวจนครบาลให้เป็นหน้าที่ของสารวัตรหรือผู้รักษาการแทนเป็นผู้เก็บรักษาของกลาง เว้นแต่

๑. ของกลางในคดีอาญานี้ มีข้อโต้แย้งถึงตำหนิรูปพรรณหรือตามรูปคดี ที่ศาลจะนำพิจารณาเรื่อง ๆ ไปและของกลางไม่ใช่ของมากใหญ่โตหรือเป็นปศุสัตว์หรือสัตว์พาหนะ เมื่อพนักงานอัยการขอให้ส่งของกลางนั้น ก็ให้สารวัตรหรือผู้รักษาการแทนเป็นผู้จัดการส่ง

๒. ของกลางในคดีอาญาซึ่งเกี่ยวแก่กรรมใด กระทรวงใด มีระเบียบหรือข้อตกลงไว้โดยเฉพาะ เช่น เรือ เครื่องมือจับสัตว์น้ำ ผืน สุรา ยาสูบ ไม้ ยาเสพติดให้โทษ น้ำมันเบนซิน หรือของกลางในการกระทำผิดพระราชบัญญัติศุลกากร ฯลฯ ก็ให้ไปตามระเบียบหรือข้อตกลงนั้น ๆ

ข้อ ๔๑๕ ของกลางที่ศาลเป็นผู้เก็บรักษานั้น เมื่อศาลเห็นว่าหมดความจำเป็นที่จะเก็บรักษาไว้ต่อไป ศาลจะแจ้งให้พนักงานอัยการ แจ้งให้เจ้าหน้าที่ตำรวจไปรับของกลางมาเก็บรักษา ก็ให้สารวัตรหรือผู้รักษาการแทนที่ส่งของกลางไป จัดการกลับมาเก็บรักษาไว้ต่อไป เมื่อคดีถึงที่สุดศาลสั่ง หรือพิพากษาเกี่ยวกับของกลางนั้น อย่างไรให้สารวัตรหรือผู้รักษาการแทนจัดการตามคำสั่งหรือคำพิพากษาศาลต่อไป คือ

๑. ถ้าของกลางยึดไว้ที่สถานีตำรวจ ก็ให้สารวัตรหรือผู้รักษาการแทน จัดการขายทอดตลาด หรือส่งคืนให้แก่ผู้มีสิทธิรับคืนไป ตามคำพิพากษานั้น ๆ ในเวลาอันควร

๒. ถ้าของกลางนั้นศาลสั่งคืนเจ้าของ ให้สารวัตรหรือผู้รักษาการแทนจัดการติดต่อนำเจ้าของไปขอรับจากศาล หรือไปรับจากศาลเอง แล้วลงบัญชีกับรายงานประจำวัน ให้เจ้าของลงนามรับไปก็ได้ เว้นไว้แต่ของกลางนั้น เจ้าของไปรับคืนจากศาลเอง ถ้าศาลไม่ได้สั่งการเกี่ยวแก่ของกลาง ก็ให้ผู้รักษาติดต่อกับพนักงานอัยการผู้ว่าคดีนั้น ยื่นคำร้องขอคำสั่งศาลเกี่ยวกับของกลางนั้นต่อไป ถ้าศาลสั่งว่าของกลางนั้นเป็นหน้าที่ของพนักงานสอบสวนพิจารณาดำเนินการ ก็พิจารณาดำเนินการไปตามความเหมาะสมได้

ข้อ ๔๑๖ ของกลางสิ่งใดที่จะขายทอดตลาด ถ้าเห็นว่าของกลางนั้นเป็นประโยชน์ใช้ในราชการตำรวจ ได้ ให้สารวัตรหรือผู้รักษาการแทน รายงานเสนอเหตุผลไปยังผู้บังคับการหรือผู้รักษาการแทน เป็นผู้พิจารณาสั่งก่อนขายทอดตลาด

ข้อ ๔๑๗ การขายทอดตลาดของกลาง ให้ตั้งกรรมการประกอบด้วย สารวัตรหรือผู้รักษาการแทน เป็นประธาน มีตำรวจชั้นสัญญาบัตร ๑ นาย ชั้นประทวน ๑ นาย เป็นกรรมการพิจารณาขาย ให้ได้ราคาใกล้เคียงกับท้องตลาดในขณะนั้น

ข้อ ๔๑๘ การเก็บรักษาของกลางให้ปฏิบัติดังต่อไปนี้.-

(๑) ของกลางสิ่งใดมาถึงสถานีตำรวจ ให้พนักงานสอบสวน จดรูปพรรณสิ่งของลงในรายงานประจำวัน และสมุดยึดทรัพย์สินของกลาง แล้วเขียนเลขลำดับที่ยึดทรัพย์สินติดไว้กับสิ่งของนั้นให้มั่นคง อย่าให้หลุดหรือสูญ

หายได้ และเก็บของกลางนั้นไว้ในหรือตู้เก็บของกลางใส่กุญแจให้เรียบร้อย เว้นแต่ ของกลางนั้นมีค่ามาก เช่น เครื่องเพชร เครื่องทองรูปพรรณ เงินจำนวนมาก หรือเอกสารสำคัญต่าง ๆ หากเก็บรักษาที่สถานีตำรวจจะไม่มั่นคง ในกรุงเทพมหานครให้ส่งของกลางนั้นไปฝากไว้ที่หน่วยงานผู้เบิกต้นสังกัด แต่หากเก็บรักษาไว้ที่หน่วยงานผู้เบิกต้นสังกัดจะไม่มั่นคง ให้ส่งของกลางนั้นไปฝากไว้ที่กองการเงิน สำนักงานตำรวจแห่งชาติ ในลักษณะหีบห่อ การยึด การมอบ การรับคืนของกลาง ให้ผู้ยึด ผู้มอบ ผู้รับ ลงชื่อไว้ในสมุดยึดทรัพย์สินของกลาง และ รายงานประจำวันเป็นสำคัญ

(๒) ให้สารวัตรหรือผู้รักษาราชการแทน หรือหัวหน้าสถานีตำรวจ เป็นผู้รับผิดชอบเก็บรักษาลูกกุญแจของกลาง

(๓) ของกลางที่เก็บรักษาไว้แล้ว เมื่อเห็นว่าหมดความจำเป็นที่จะเก็บรักษาไว้ต่อไป ก็ให้ดำเนินการตามข้อ ๔๑๕ ข้อ ๔๑๖ หรือข้อ ๔๑๗ แล้วแต่กรณี

(๔) ของกลางในคดีอาญาที่ทราบตัว มีสิทธิจะได้รับของคืนอยู่แล้ว เมื่อเจ้าหน้าที่ได้แจ้งหรือประกาศให้ทราบ แต่ผู้นั้นยังไม่มารับของไปเกินกว่า ๑ ปี นับแต่วันที่แจ้งหรือประกาศให้ทราบ ก็ให้รับของนั้นนั้นเป็นของรัฐบาล และหมายเหตุไว้ในบัญชีแล้วจัดการต่อไปดังเช่นของที่ต้องรับ

(๕) ของกลางในคดีอาญาที่ไม่ทราบตัวผู้มีสิทธิจะได้รับของคืน ให้ประกาศหาเจ้าของภายใน ๕ ปี นับแต่วันประกาศไม่ได้ตัวผู้มีสิทธิรับของคืน ก็ให้รับเป็นของรัฐบาล และให้จัดการทำนองเดียวกัน อนึ่ง ถ้าปรากฏตัวผู้มีสิทธิจะได้รับของคืนในระหว่างเวลาประกาศและเจ้าหน้าที่ผู้รักษาได้แจ้งให้ ทราบแล้ว แต่ผู้นั้นยังไม่มารับของคืนไป เช่นนี้ การที่จะรับเป็นของรัฐบาลให้ถือกำหนดเวลา ๑ ปี นับแต่วันที่ผู้มีสิทธิ ได้ทราบ ถ้ากำหนดเวลา ๕ ปี ที่ประกาศไว้จะถึงกำหนดเวลาที่เร็วกว่า ก็ให้ถือกำหนดเวลาที่เร็วกว่านั้น

(๖) ของกลางอย่างอื่น ที่ปรากฏตัวผู้มีสิทธิจำได้รับตามกฎหมายแล้ว แต่ผู้นั้นยังไม่มารับของไป ถ้าเป็นอสังหาริมทรัพย์ภายในกำหนดเวลา ๑๐ ปี หรือสังหาริมทรัพย์ภายในกำหนดเวลา ๕ ปี นับแต่วันที่ผู้นั้นมีสิทธิจะได้รับของไปจากเจ้าหน้าที่ผู้รักษา ก็ให้รับเป็นของรัฐบาล และจัดการทำนองเดียวกับที่กล่าวมาแล้ว ทั้งนี้ ให้เจ้าหน้าที่ผู้รักษาแจ้งหรือประกาศให้ผู้นั้นมารับของคืนเสีย

(๗) การแจ้งหรือประกาศของเจ้าหน้าที่ตามที่กล่าวมาแล้วนั้น เจ้าหน้าที่ผู้รักษาไม่จำเป็นจะต้องฟ้องว่า ผู้มีสิทธิควรจะได้รับ ไม่ได้ทราบข้อความที่แจ้งหรือประกาศ เป็นเหตุให้ผู้นั้นได้รับของคืน แต่ถ้าภายในกำหนดเวลาที่ กล่าวนั้นมีสิทธิควรได้รับได้แสดงความประสงค์ที่จะรับของคืน แต่มีเหตุขัดข้องมารับของนั้นไปไม่ได้ ก็ให้เจ้าหน้าที่ผู้รักษาพิจารณา ถ้าเห็นเป็นความจำเป็นจะผ่อนผันให้เวลาแก่ผู้นั้นต่อไปอีกตามสมควรก็ได้ ถ้าผู้มีสิทธิควรได้รับของกลางนั้น แสดงความจำนงว่าไม่ต้องการรับของคืนและขอมอบให้แก่รัฐบาล ดังนี้ ก็ให้มีเจ้าหน้าที่จัดการบันทึกให้ผู้นั้นลงนามไว้เป็นหลักฐาน ให้ลงนามมอบไว้ในบัญชีของกลาง และรายงานประจำวันด้วย แล้วจัดการจำหน่ายต่อไปตามระเบียบ

(๘) ของกลางซึ่งตกเป็นของรัฐบาลหรือเป็นของที่บุคคลมีได้โดยชอบด้วยกฎหมาย ของกลางเหล่านั้น เป็นของที่ควรขาย เช่น อาวุธปืน เมื่อจะขายก็ให้ขายแก่บุคคลผู้ได้รับอนุญาตจากเจ้าพนักงานให้มีอาวุธปืนได้ เว้นแต่จะมีระเบียบให้ปฏิบัติเป็นอย่างอื่น

(๙) ของกลางซึ่งตกเป็นของรัฐบาลและเป็นของที่ชำรุดเสียหาย ไม่มีราคา เป็นของที่ปราศจากราคา โดยสภาพของมันเอง หรือเป็นของบุคคลไม่อาจมีได้โดยผิดกฎหมาย เป็นของที่ไม่ควรขาย ให้สำรวจเสนอผู้บังคับการสั่งทำลายเสีย หรือส่งไปยังเจ้าหน้าที่แผนกการแห่งของนั้น แล้วแต่กรณี

(๑๐) ของกลางอย่างใดที่เป็นโบราณวัตถุหรือเป็นของแปลกประหลาด ซึ่งควรจะเก็บไว้เป็นเครื่องประดับสถานที่ราชการหรือพิพิธภัณฑ์สถาน เหล่านี้ เป็นของที่ไม่ควรขายหรือทำลาย

(๑๑) ของกลางรายใดที่เป็นของใหญ่โต หรือมีจำนวนมาก หรือที่ทำการไม่มีสถานที่จัดเก็บเพียงพอ

ไม่สามารถจะนำมาเก็บรักษาไว้ ก็ให้ฝากไว้ยังสถานีตำรวจอื่นเก็บรักษาไว้จนกว่าจะมารับคืนไปแล้วให้สถานีตำรวจนั้น รับฝากไว้ลงรายงานประจำวันและสมุดยึดทรัพย์สินของกลางตามระเบียบ หากจำเป็นต้องจัดหาสถานที่อื่นนอกจากตามวรรคหนึ่ง ในการเก็บรักษาของกลางและจัดจ้าง ผู้ดูแลรักษาสถานที่ ก็ให้ดำเนินการตามระเบียบของกลางราชการว่าด้วยการพัสดุ

(๑๒) ของกลางรายได้เห็นว่าจะเก็บรักษาไว้อาจเน่าเปื่อยเสียหายได้ก่อนที่คดีจะส่งฟ้องศาล จะจำหน่ายหรือป้องกันมิให้เน่าเปื่อยก็ให้จัดการไปตามสมควร เช่น เนื้อโค กระบือ สุกร จะขายเอาเงิน เก็บรักษาไว้ก็ได้ ถ้าของกลางรายได้มีการเถียงกรรมสิทธิ์หรือเป็นพยานหลักฐานสำคัญประกอบคดี ถ้าจะกระทำไปก็จะเกิดการคัดค้านได้ในภายหลัง ก็ให้ระงับไม่ต้องขายหรือจัดการดังกล่าวมาข้างต้นนั้น

(๑๓) ของกลางรายได้จับได้ โดยสงสัยว่าจะเป็นสิ่งของที่ได้มาจากการกระทำความผิด ให้ผู้อ้างว่าเป็นเจ้าของนำหลักฐานมาแสดง ถ้านำหลักฐานมาแสดงไม่ได้ หรือไม่นำมาก่อนก็ดี ให้พนักงานสอบสวนส่งของกลางนั้น ไปตรวจสอบที่กองทะเบียนประวัติอาชญากร กองบัญชาการตำรวจสอบสวนกลาง ถ้าไม่ตรงกับบัญชีที่มีผู้มาร้องทุกข์ ของหายไว้ ให้ออกประกาศโฆษณาหาเจ้าของ โดยติดไว้ที่หน้าสถานีตำรวจเช่นเดียวกับเก็บของตก

(๑๔) ผู้รักษาของกลางคนใดจงใจหรือเลินเล่อละเลย หรือดัดแปลงแก้ไขของกลางให้เปลี่ยนไปจากสภาพที่เป็นอยู่เดิม จงใจหรือเลินเล่อสำรวจของกลางให้ผิดไปจากความจริง หรือของกลางที่ยังไม่ควรขาย ไปขายเป็นเหตุให้เกิดการเสียหายขึ้น หรือเอาของกลางไปใช้โดยมิใช่เพื่อการรักษาของนั้น หรือยกยอกไว้เป็นของตนเสีย นอกจาก จะต้องได้รับโทษอันจะพึงมีตามกฎหมาย หรือโทษตามพระราชบัญญัติระเบียบข้าราชการพลเรือนที่ใช้อยู่แล้ว ยังจะต้องชดเชยราคาของ หรือค่าเสียหายแทนอีกส่วนหนึ่งด้วย

(๑๕) เมื่อมีการแต่งตั้งให้ไปรับตำแหน่งที่อื่น ผู้มีหน้าที่เก็บรักษาของกลางและผู้ที่จะมารับหน้าที่ใหม่ จะต้องส่งมอบของกลางแก่กันให้เสร็จก่อนเดินทางไปรับตำแหน่งใหม่ แต่ถ้าฝ่ายหนึ่งฝ่ายใดไม่สามารถเดินทางมารับมอบของกลางได้ภายในเวลากำหนด ให้มอบของกลางให้แก่ผู้รักษาราชการแทนรับไว้ แล้วมีผู้มารับตำแหน่งใหม่รับมอบหมายของกลางจากผู้รักษาราชการให้เสร็จภายใน ๑๕ วัน นับแต่วันเดินทางมารับตำแหน่งใหม่ หน้าที่ของผู้รับมอบ ต้องสำรวจสิ่งของให้ถูกต้องตรงกับรายการในบัญชี หากของกลางใดไม่ส่งมอบด้วยเหตุใด ให้หมายเหตุไว้ให้ชัดเจน แล้วลงชื่อกำกับไว้ทั้งผู้มอบและผู้รับมอบ และเมื่อรับมอบแล้วให้เสนอผู้บังคับบัญชาทราบ หากมีการบกพร่องก็ให้ผู้บังคับบัญชาสั่งดำเนินการสอบสวนต่อไป เมื่อผู้รับมอบได้เซ็นชื่อรับมอบของกลางแล้ว ถือว่าได้รับของกลางไว้ถูกต้องตามจำนวนที่ปรากฏในบัญชี และผู้มอบก็พ้นจากหน้าที่และความรับผิดชอบเท่าที่ปรากฏในบัญชีของกลางที่มีอยู่ อย่างไม่บกพร่องในขณะที่รับมอบต่อกันเท่านั้น หากปรากฏว่าขาดตกบกพร่องในจำนวนสิ่งของขึ้นภายหลังผู้รับมอบจะต้องเป็นผู้รับผิดชอบ

(๑๖) ผู้มีหน้าที่รักษาของกลางจะมอบหน้าที่รักษาของกลางให้ผู้อยู่ในบังคับบัญชารักษาแทนก็ได้ ในเมื่อของกลางบางสิ่งบางอย่างนั้นเป็นของไม่สลักสำคัญ หรือเป็นของที่สมควรจะมอบหมายได้ หรือด้วยความจำเป็นในหน้าที่ชั่วคราว แต่การมอบหน้าที่นี้จะต้องรับผิดชอบในเมื่อเกิดการเสียหายขึ้น เว้นแต่ จะพิสูจน์ได้ว่าเป็นเพราะเหตุสุดวิสัยหรือไม่สามารถจะคุ้มครองได้

(๑๗) การเก็บรักษาของกลางของตำรวจทุกหน่วยในส่วนกลางให้ปฏิบัติตามระเบียบนี้ การเก็บรักษาของกลางในหน้าที่ตำรวจภูธรนอกจากจะต้องปฏิบัติตามข้อบังคับการเก็บรักษาของกลางกระทรวงมหาดไทยแล้ว ให้ปฏิบัติตามระเบียบนี้โดยอนุโลม ส่วนการเก็บรักษาเอกสารและวัตถุของกลางต่าง ๆ ซึ่งต้องหรือไม่ต้องส่งไปตรวจพิสูจน์ ที่กอง พิสูจน์หลักฐาน ให้ปฏิบัติตามคำแนะนำในเอกสารคู่มือของกองพิสูจน์หลักฐานตามข้อ ๔๑๙

**ข้อ ๔๑๙** เอกสารและวัตถุของกลางใดที่จำเป็นจะต้องตรวจพิสูจน์ ให้พนักงานสอบสวนรีบส่งไปยังกองพิสูจน์หลักฐาน กองบัญชาการตำรวจสอบสวนกลาง โดยเร็ว พร้อมกับบันทึกแสดงรายละเอียดของเอกสารและ



วัตถุ ของกลางที่ได้มาประกอบการส่งเอกสารและวัตถุของกลางไปให้กองพิสูจน์หลักฐานทำการตรวจพิสูจน์ ให้พนักงานสอบสวนปฏิบัติ ดังต่อไปนี้.-

(๑) การส่งเรื่องไปให้ตรวจพิสูจน์ ให้พนักงานสอบสวนแจ้งข้อหา พุทธิการณ์ ข้อเท็จจริงในกรณีเรื่องนั้น ๆ ให้ชัดเจนตลอดจนชื่อผู้เสียหาย ชื่อผู้ต้องหา พยานเอกสาร พยานวัตถุ ตรวจหรือเก็บได้ที่ไหนเมื่อใด ความประสงค์ในการที่จะทำการตรวจพิสูจน์ และข้อความอื่น ๆ ที่สมควรแจ้งไปให้ทราบด้วย

(๒) เอกสารหรือวัตถุของกลางใดที่จะต้องส่งไปตรวจพิสูจน์ ให้ส่งไปที่กองพิสูจน์หลักฐานโดยเร็วที่สุดเพื่อไม่ให้เสียผลในการตรวจพิสูจน์

(๓) เอกสารหรือวัตถุของกลางที่ได้มา ให้บันทึกลักษณะสภาพ สถานที่ วันเวลาที่พบเอกสารหรือวัตถุของกลางนั้น ๆ โดยจดบันทึกเป็นข้อความสั้น ๆ หรือบันทึกลงในแผนที่สังเขป หรือถ้าสามารถจะถ่ายภาพของกลางและสถานที่พบได้ ก็ให้ทำการถ่ายภาพไว้ด้วย

(๔) เอกสารหรือวัตถุของกลางใด ต้องทำเครื่องหมายเพื่อให้จดจำได้ ก็ให้ทำเครื่องหมายไว้ตามคำแนะนำในเอกสารคู่มือของกองพิสูจน์หลักฐาน

(๕) การบรรจุหีบห่อเอกสารหรือวัตถุของกลางนั้นจะต้องทำให้เรียบร้อย ตีตราครั่งและมีป้ายบอกชื่อคดี ชนิด จำนวนของกลาง โดยแยกออกเป็นรายปี

(๖) การรับการส่งเอกสารหรือวัตถุของกลางแต่ละครั้งนั้น จะต้องมียุติฐานในการรับส่งกันทุกครั้ง

(๗) การส่งเอกสารหรือวัตถุของกลางไปทำการตรวจพิสูจน์นั้น ให้บันทึกข้อความตามแบบซึ่งได้แนบมาพร้อมกับระเบียบนี้ส่งไปให้ พร้อมกับเอกสารหรือวัตถุของกลางที่ขอให้ทำการตรวจพิสูจน์

(๘) เมื่อได้รับแจ้งจากกองพิสูจน์หลักฐานให้มารับของกลางซึ่งได้ทำการตรวจพิสูจน์เสร็จแล้ว ต้องมารับคืนโดยเร็วที่สุด นับจากวันที่ได้รับแจ้ง

(๙) ในกรณีที่บรรจุหีบห่อและการนำส่งของกลางไม่เป็นไปตามระเบียบนี้ กองพิสูจน์หลักฐานอาจจะไม่รับตรวจพิสูจน์ให้ก็ได้

(๑๐) การปฏิบัติเกี่ยวกับการส่งเอกสารหรือวัตถุของกลางไปทำการตรวจพิสูจน์ ตลอดจนการเก็บรักษา และบรรจุหีบห่อเอกสารหรือวัตถุของกลางแต่ละประเภท ให้ปฏิบัติตามคำแนะนำในเอกสารคู่มือของกองพิสูจน์หลักฐานที่ได้แนบมากับระเบียบนี้

**ข้อ ๔๒๐** ให้สารวัตรใหญ่และผู้กำกับการหรือผู้รักษาการแทนตรวจสมุดยี่ห้อทรัพย์สิน และของกลางไม่น้อยกว่าเดือนละหนึ่งครั้งว่าพนักงานสอบสวนได้จัดการไปถูกต้อง ครบถ้วนหรือไม่

# 1 การเก็บรักษา

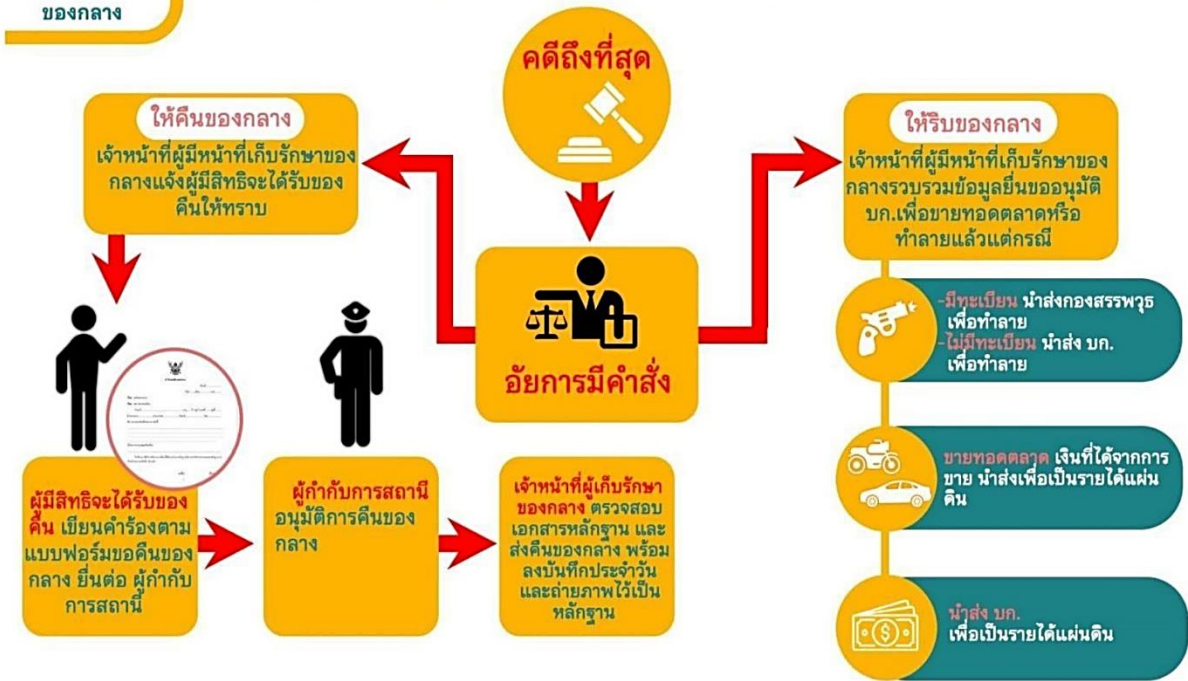


# 2 การตรวจสอบ



**3**  
การคืน  
ของกลาง

**แนวทางการปฏิบัติ**  
การเก็บรักษาและการจำหน่ายของกลาง



**4**  
การจำหน่าย  
ของกลาง

**แนวทางการปฏิบัติ**  
การเก็บรักษาและการจำหน่ายของกลาง



## การเก็บรักษาของกลางทั่วไป

### การปฏิบัติเกี่ยวกับของกลาง

๑. ของกลางที่ศาลเป็นผู้เก็บรักษานั้น เมื่อศาลเห็นว่าหมดความจำเป็นที่จะเก็บรักษาไว้ต่อไป ศาลจะแจ้งให้พนักงานอัยการแจ้งให้เจ้าหน้าที่ตำรวจไปรับของกลางมาเก็บรักษา ก็ให้ หน.สถานี หรือผู้รักษาการแทนที่ ส่งของกลางไปจัดการ รับมาเก็บรักษาไว้ต่อไป เมื่อคดีถึงที่สุด ศาลสั่งหรือพิพากษาเกี่ยวกับของกลางนั้นอย่างไร ให้ หน.สถานี หรือผู้รักษาการแทนจัดการตามคำสั่งหรือคำพิพากษาศาลต่อไป คือ

(๑) ถ้าของกลางที่ยึดไว้ที่สถานีตำรวจ ก็ให้ หน.สถานี หรือผู้รักษาการแทน จัดการขายทอดตลาด (ดำเนินการตามระเบียบฯ) หรือส่งคืนให้แก่ผู้มีสิทธิรับคืนไป ตามคำพิพากษานั้น ๆ ในเวลาอันควร

(๒) ถ้าของกลางนั้น ศาลสั่งคืนเจ้าของ ให้ หน.สถานี หรือผู้รักษาการแทน จัดการติดต่อกับเจ้าของไปขอรับจากศาล หรือไปรับจากศาลเองแล้วลงบัญชีกับรายงานประจำวันให้เจ้าของลงนามรับไปก็ได้ เว้นไว้แต่ของกลางนั้นเจ้าของไปรับคืนจากศาลเอง ถ้าศาลมิได้สั่งการเกี่ยวกับของกลาง ก็ให้ผู้รักษาติดต่อกับพนักงานอัยการผู้ว่าคดีนั้น ยื่นคำร้องขอคำสั่งศาลเกี่ยวกับของกลางนั้นต่อไป ถ้าศาลสั่งว่าของกลางนั้นเป็นหน้าที่ของพนักงานสอบสวนพิจารณาดำเนินการ ก็พิจารณาดำเนินการไปตามความเหมาะสมได้ (ป.เกี่ยวกับคดี ลักษณะ ๑๕ บทที่ ๑ ข้อ ๔๑๕)

๒. ของกลางสิ่งใดที่จะขายทอดตลาด ถ้าเห็นว่าของกลางนั้นเป็นประโยชน์ใช้ในราชการตำรวจได้ ให้ หน.สถานี หรือผู้รักษาการแทน รายงานเสนอเหตุผลไปยังผู้บังคับการหรือผู้รักษาการแทน เป็นผู้พิจารณาสั่งก่อนขายทอดตลาด (ป.เกี่ยวกับคดี ลักษณะ ๑๕ บทที่ ๑ ข้อ ๔๑๖)

๓. การขายทอดตลาดของกลาง ให้ตั้งกรรมการประกอบด้วย หน.สถานี หรือผู้รักษาการแทนเป็นประธาน และมีนายตำรวจชั้นสัญญาบัตร ๑ นาย ชั้นประทวน ๑ นาย เป็นกรรมการพิจารณาขาย ให้ได้ราคาใกล้เคียงกับราคาท้องตลาดในขณะนั้น (ป. เกี่ยวกับคดี ลักษณะ ๑๕ บทที่ ๑ ข้อ ๔๑๗)

๔. การเก็บรักษาของกลางให้ปฏิบัติดังต่อไปนี้-

(๑) ของกลางสิ่งใดมาถึงสถานีตำรวจ ให้พนักงานสอบสวนจัดรูปพรรณสิ่งของลงในรายงานประจำวันและสมุดยึดทรัพย์สินของกลาง แล้วเขียนเลขลำดับที่ยึดทรัพย์สินติดไว้กับสิ่งของนั้นให้มั่นคง อย่าให้หลุดหรือ สูญหายได้และเก็บของกลางนั้นไว้ในหีบ หรือตู้เก็บของกลาง ใส่กุญแจให้เรียบร้อย เว้นแต่ของกลางนั้นมีค่ามาก เช่น เครื่องเพชร เครื่องทองรูปพรรณ เงินจำนวนมาก หรือเอกสารสำคัญต่าง ๆ ให้เก็บรักษาไว้ในกำปั้น การยึด การมอบ การรับคืนของกลาง ให้ผู้ยึด ผู้มอบ ผู้รับ ลงชื่อไว้ในสมุดยึดทรัพย์สินของกลาง และรายงานประจำวันเป็นสำคัญ

(๒) ให้ หน.สถานี หรือผู้รักษาการแทน เป็นผู้รับผิดชอบเก็บรักษาลูกกุญแจและหีบของกลาง

(๓) ของกลางที่เก็บรักษาไว้ นั้น เมื่อเห็นว่าหมดความจำเป็นที่จะเก็บรักษาไว้ต่อไป ก็ให้ดำเนินการตามข้อ ๙.๑ , ๙.๒ หรือ ๙.๓ แล้วแต่กรณี

(๔) ของกลางในคดีอาญาที่ทราบตัวผู้มีสิทธิจะได้รับของคืนอยู่แล้ว เมื่อเจ้าหน้าที่ได้แจ้งหรือประกาศให้ทราบ แต่ผู้นั้นยังไม่ได้มารับของไปเกินกว่า ๑ ปี นับแต่วันที่แจ้งหรือประกาศให้ทราบ ก็ให้รับของนั้นเป็นของรัฐบาล และหมายเหตุไว้ในบัญชี แล้วจัดการต่อไปดังเช่นของที่ต้องรับ

(๕) ของกลางในคดีอาญาที่ไม่ทราบตัวผู้มีสิทธิจะได้รับของคืน ให้ประกาศหาเจ้าของภายใน ๕ ปี นับแต่วันประกาศ ถ้าไม่ได้ตัวผู้มีสิทธิมารับของคืน ก็ให้รับเป็นของรัฐบาล และให้จัดการทำนองเดียวกัน อนึ่ง ถ้าปรากฏตัวผู้มีสิทธิจะได้รับของคืนในระหว่างเวลาประกาศ และเจ้าหน้าที่ผู้รักษาได้แจ้ง ให้ทราบแล้วแต่ผู้นั้นยังไม่มารับของคืนไปเช่นนี้ การที่จะรับเป็นของรัฐบาลให้ถือกำหนดเวลา ๑ ปี นับแต่วันที่ผู้มีสิทธิได้ทราบ ถ้ากำหนดเวลา ๕ ปี ที่ประกาศไว้จะถึงกำหนดเวลาที่เร็วกว่า ก็ให้ถือกำหนดเวลาที่เร็วกว่านั้น

(๖) ของกลางอย่างอื่นที่ปรากฏตัวผู้มีสิทธิจะได้รับตามกฎหมายแล้ว แต่ผู้นั้นยังไม่มารับของไป ถ้าเป็นอสังหาริมทรัพย์ภายในกำหนดเวลา ๑๐ ปี หรือสังหาริมทรัพย์ภายในกำหนดเวลา ๕ ปี นับแต่วันที่ผู้นั้นมีสิทธิ จะได้รับของไปจากเจ้าหน้าที่ผู้เก็บรักษา ก็ให้รับเป็นของรัฐบาล และจัดการทำนองเดียวกันกับที่กล่าวมาแล้ว ทั้งนี้ ให้เจ้าหน้าที่ผู้รักษาแจ้งหรือประกาศให้ผู้นั้นมารับของคืนเสีย

(๗) การแจ้งหรือประกาศของเจ้าหน้าที่ตามที่กล่าวมาแล้วนั้น เจ้าหน้าที่ผู้รักษาไม่จำเป็นจะต้องฟ้องว่าผู้มีสิทธิควรจะได้รับ ไม่ได้ทราบข้อความที่แจ้งหรือประกาศเป็นเหตุให้ผู้นั้นได้รับของคืน แต่ถ้าภายในกำหนดเวลาที่ที่กล่าวมานั้น ผู้มีสิทธิควรได้รับและแสดงความประสงค์ที่จะรับของคืน แต่มีเหตุขัดข้องมารับของคืนไม่ได้ ก็ให้เจ้าหน้าที่ผู้รักษาพิจารณา ถ้าเห็นเป็นความจำเป็นจะผ่อนผันให้เวลาแก่ผู้นั้นต่อไปอีกตามสมควรก็ได้ ถ้าผู้มีสิทธิควรได้รับของกลางนั้น แสดงความจำนงว่าไม่ต้องการรับของคืนและขอมอบให้แก่รัฐบาลดังนี้ ก็ให้ผู้มีหน้าที่จัดการบันทึกให้ผู้นั้นลงนามไว้เป็นหลักฐาน ให้ลงนามมอบไว้ในบัญชีของกลาง และรายงานประจำวันด้วย แล้วจัดการจำหน่ายต่อไปตามระเบียบ

(๘) ของกลางซึ่งตกเป็นของรัฐบาล และเป็นของบุคคลมิได้โดยชอบด้วยกฎหมาย ของกลางเหล่านั้นเป็นของที่ควรขาย เช่น อาวุธปืน เมื่อจะขายก็ให้ขายแก่บุคคลผู้ได้รับอนุญาตจากเจ้าพนักงานให้มีอาวุธปืนได้ เว้นแต่จะมีระเบียบให้ปฏิบัติเป็นอย่างอื่น

(๙) ของกลางซึ่งตกเป็นของรัฐบาล และเป็นของที่ชำรุดเสียหายไม่มีราคา หรือเป็นของที่ปราศจากราคาโดยสภาพของมันเอง หรือเป็นของบุคคลที่ไม่อาจมิได้โดยผิดต่อกฎหมาย เป็นของที่ไม่ควรขาย ให้สำรวจเสนอผู้บังคับการ (ผบ.ช.ภ.) ส่งทำลายเสีย หรือส่งไปยังเจ้าหน้าที่แผนกการแห่งของนั้นแล้วแต่กรณี

(๑๐) ของกลางอย่างใดที่เป็นโบราณวัตถุหรือเป็นของแปลกประหลาด ควรจะเก็บไว้เป็นเครื่องประดับสถานที่ราชการ หรือพิพิธภัณฑ์สถานเหล่านี้ เป็นของที่ไม่ควรขายหรือทำลาย

(๑๑) ของกลางรายใดเป็นของใหญ่โต เช่น เรือ แพ และไม้ขอน ไม่สามารถจะนำมาเก็บรักษาไว้ ก็ให้ฝากไว้ยังสถานีตำรวจอื่นเก็บรักษาไว้จนกว่าจะมารับคืนไป และให้สถานีตำรวจนั้นรับฝากไว้ ลงรายงานประจำวัน และสมุดยึดทรัพย์ของกลางตามระเบียบ

(๑๒) ของกลางที่มีความจำเป็นต้องเลี้ยงดูหรือเฝ้ารักษา ก็ให้มอบหรือจ้างเฝ้ารักษาได้ การจ้างเฝ้ารักษาต้องขออนุมัติผู้ว่าราชการจังหวัดก่อน และจะต้องมีการลงประจำวันไว้เป็นหลักฐานด้วย

(๑๓) ของกลางรายใดเห็นว่าจะเก็บรักษาไว้อาจเน่าเปื่อยเสียหายได้ ก่อนที่คดีจะส่งฟ้องศาล จะจำหน่ายหรือป้องกันมิให้เน่าเปื่อยก็ให้จัดการไปตามสมควร เช่น เนื้อโค กระบือ สุกร ถ้าจะขายเอาเงินเก็บรักษาไว้ก็ได้ ถ้าของกลางรายใดมีการโต้เถียงกรรมสิทธิ์ หรือเป็นพยานหลักฐานสำคัญประกอบคดี ถ้าจะกระทำไปก็จะเกิดการคัดค้านได้ในภายหลัง ก็ให้ระงับไม่ต้องขายหรือจัดการดังกล่าวมาข้างต้น

(๑๔) ของกลางรายใดจับได้โดยสงสัยว่าจะเป็นสิ่งของที่ได้มาจากการกระทำผิด ให้ผู้อ้างว่าเป็นเจ้าของนำหลักฐานมาแสดง ถ้านำหลักฐานมาแสดงไม่ได้หรือไม่นำมาก็ดี ให้พนักงานสอบสวนส่งของกลางนั้นไปตรวจสอบที่กองทะเบียนประวัติอาชญากร ถ้าไม่ตรงกับบัญชีที่มีผู้มาร้องทุกข์ของหายไว้ให้ออกประกาศโฆษณาหาเจ้าของ โดยปิดไว้ที่หน้าสถานีตำรวจ เช่นเดียวกับเก็บของตก

(๑๕) ผู้รักษาของกลางคนใดจงใจหรือเลินเล่อ ละเลยหรือดัดแปลงแก้ไขของกลางให้เปลี่ยนไปจากสภาพที่เป็นอยู่เดิม จงใจหรือเลินเล่อสำรวจของกลางให้ผิดไปจากความจริง หรือเอาของกลางที่ยังไม่ควรขายไปขาย เป็นเหตุให้เกิดการเสียหายขึ้น หรือเอาของกลางไปใช้โดยมิใช่เพื่อการรักษาของนั้น หรือยกยอกไว้เป็นของตนเสีย นอกจากจะต้องได้รับโทษอันจะมีตามกฎหมายหรือโทษตาม พ.ร.บ. ระเบียบข้าราชการพลเรือนฯ ที่ใช้อยู่ แล้ว ยังจะต้องชดใช้ราคาของหรือค่าเสียหายแทนอีกส่วนหนึ่งด้วย

(๑๖) เมื่อมีการแต่งตั้งให้ไปรับตำแหน่งที่อื่น ผู้มีหน้าที่เก็บรักษาของกลาง และผู้ที่จะมีรับหน้าที่ใหม่จะต้องส่งมอบของกลางแก่กันให้เสร็จ ก่อนเดินทางไปรับตำแหน่งใหม่ แต่ถ้าฝ่ายหนึ่งฝ่ายใดไม่

สามารถเดินทางมารับของกลางได้ภายในเวลากำหนด ให้มอบของกลางให้แก่ผู้รักษาการแทนรับไว้ แล้วมีผู้มารับตำแหน่งใหม่รับมอบหมายของกลางจากผู้รักษาการแทนให้เสร็จใน ๑๕ วัน นับแต่วันเดินทางมารับตำแหน่งใหม่ หน้าที่ของผู้รับมอบ ต้องสำรวจสิ่งของให้ถูกต้องตรงกับรายการในบัญชี หากของกลางใดไม่มีส่งมอบด้วยเหตุใด ให้หมายเหตุไว้ให้ชัดเจน แล้วลงชื่อกำกับไว้ทั้งผู้มอบและผู้รับมอบ เมื่อรับมอบแล้วให้เสนอผู้บังคับบัญชาทราบ หากมีการบกพร่องก็ให้ผู้บังคับบัญชาสั่งดำเนินการสอบสวนต่อไป เมื่อผู้รับมอบได้เซ็นชื่อรับมอบของกลาง แล้วถือว่าได้รับของกลางไว้ถูกต้องตามจำนวนที่ปรากฏในบัญชี และผู้มอบก็พ้นจากหน้าที่ และความรับผิดชอบเท่าที่ปรากฏในบัญชีของกลางที่มีอยู่อย่างไม่บกพร่องในขณะที่รับมอบต่อกันเท่านั้น หากปรากฏว่าขาดตกบกพร่อง ในจำนวนสิ่งของขึ้นภายหลังผู้รับมอบจะต้องเป็นผู้รับผิดชอบ

(๑๓) ผู้มีหน้าที่รักษาของกลางจะมอบหน้าที่รักษาของกลาง ให้ผู้อยู่ในบังคับบัญชารักษาแทนก็ได้ ในเมื่อของกลางบางสิ่งบางอย่างนั้นเป็นของไม่สำคัญ หรือเป็นของที่สมควรจะมอบหมายได้หรือด้วยความจำเป็นในหน้าที่ชั่วคราว แต่การมอบหน้าที่นี้ จะต้องรับผิดชอบในเมื่อเกิดการเสียหายขึ้น เว้นแต่จะพิสูจน์ได้ว่าเป็นเพราะเหตุสุดวิสัยหรือไม่สามารถจะคุ้มครองได้

(๑๔) การเก็บรักษาของกลางในหน้าที่ตำรวจภูธร นอกจากจะต้องปฏิบัติตามข้อบังคับการเก็บรักษา ของกลางกระทรวงมหาดไทยแล้ว ให้ปฏิบัติตามระเบียบของ ตร. ด้วยโดยอนุโลม (ป.เกี่ยวกับคดี ลักษณะ ๑๕ บทที่ ๑ ข้อ ๔๑๘ แก้ไขโดยคำสั่ง ตร.ที่ ๓๒/๒๕๐๕ ลง ๙ ต.ค.๒๕๐๕, ข้อบังคับการเก็บของกลาง กระทรวงมหาดไทย พ.ศ.๒๔๘๐)

๕. เอกสารและวัตถุของกลางใดที่จำเป็นจะต้องตรวจพิสูจน์ให้ พนักงานสอบสวนรีบส่งไปยัง พฐ.ตร.โดยเร็ว พร้อมกับบันทึกแสดงรายละเอียดของเอกสารและวัตถุของกลางที่ได้มาประกอบด้วย โดยปฏิบัติดังนี้.-

(๑) การส่งเรื่องไปให้ตรวจพิสูจน์ ให้พนักงานสอบสวนแจ้งข้อหา พฤติการณ์ ข้อเท็จจริงในคดีเรื่องนั้น ๆ ให้ชัดเจน ตลอดจนชื่อผู้เสียหาย ชื่อผู้ต้องหา พยานเอกสาร พยานวัตถุ ตรวจพบหรือเก็บได้ที่ไหน เมื่อใด ความประสงค์ในการที่จะให้ตรวจพิสูจน์และข้อความอื่น ๆ ที่สมควรแจ้งไปให้ทราบด้วย

(๒) เอกสารหรือวัตถุของกลางใดที่จะต้องส่งไปตรวจพิสูจน์ให้ส่งไปที่ พฐ.ตร. ด่วนที่สุด เพื่อไม่ให้เสียผลในการตรวจพิสูจน์

(๓) เอกสารหรือวัตถุของกลางที่ได้มา ให้บันทึกลักษณะ สภาพ สถานที่ วันเวลาที่พบเอกสารหรือวัตถุของกลางนั้น ๆ โดยจดบันทึกเป็นข้อความสั้น ๆ หรือบันทึกลงในแผนที่สังเขป หรือถ้าสามารถถ่ายภาพของกลางและสถานที่พบได้ ก็ให้ทำการถ่ายภาพไว้ด้วย

(๔) เอกสารหรือวัตถุของกลางใด ต้องทำเครื่องหมายเพื่อให้จดจำได้ ให้ทำเครื่องหมายไว้ตามคำแนะนำในเอกสารคู่มือของ พฐ.

(๕) การบรรจุหีบห่อเอกสาร หรือวัตถุของกลางนั้นจะต้องทำให้เรียบร้อย ติตราครั่ง และมีป้ายบอกชื่อคดี ชนิด จำนวนของกลาง โดยแยกห่อเป็นรายคดี

(๖) การรับ - การส่งเอกสารหรือวัตถุของกลางแต่ละครั้งนั้น จะต้องมียุทธยานในการรับ - ส่งกันทุกครั้ง

(๗) การส่งเอกสารหรือวัตถุของกลางไปตรวจพิสูจน์นั้น ให้บันทึกข้อความตามแบบซึ่งได้แนบมา พร้อมกับระเบียบฯ (ตร.) ส่งไปให้พร้อมกับเอกสารหรือวัตถุของกลางที่ขอให้ทำการตรวจพิสูจน์

(๘) เมื่อได้รับแจ้งจาก พฐ. ให้ไปรับของกลาง ซึ่งได้ตรวจพิสูจน์เสร็จแล้ว ต้องมารับคืนโดยเร็วที่สุดนับจากวันที่ได้รับแจ้ง

(๙) ในกรณีที่บรรจุหีบห่อและการนำส่งของกลางไม่เป็นไปตามระเบียบฯ พฐ. อาจไม่รับตรวจพิสูจน์ให้ก็ได้

(๑๐) การปฏิบัติเกี่ยวกับการส่งเอกสารหรือวัตถุของกลางไปทำการตรวจพิสูจน์ ตลอดจนการ

เก็บรักษาและบรรจุหีบห่อเอกสารหรือวัตถุของกลางแต่ละประเภท ให้ปฏิบัติตามคำแนะนำในเอกสารคู่มือของ พฐ.  
(ป. เกี่ยวกับคดี ลักษณะ ๑๕ บทที่ ๑ ข้อ ๔๑๙ แก้ไขโดยคำสั่ง ตร.ที่ ๓๒/๒๕๐๕ ลง ๙ ต.ค.๒๕๐๕)

๖. ให้หัวหน้าสถานีหรือผู้รักษาการแทน ตรวจสอบยึดทรัพย์สินและของกลางไม่น้อยกว่าเดือนละ ๑ ครั้ง  
ว่าพนักงานสอบสวนได้จัดการไปถูกต้องครบถ้วนหรือไม่

๗. การเก็บรักษาของกลางในคดีอาญา ซึ่งเกี่ยวกับแก่กรรมในกระทรวงอื่น ที่มีข้อตกลงไว้กับกระทรวง  
มหาดไทยโดยเฉพาะ ให้ หน.สถานี หรือผู้รักษาการแทนปฏิบัติดังนี้.-

(๑) ฝืน สุรา ยาเสพติดให้โทษ ยาสูบ ไฟ เกลือ ยานัตถุ ไม้ขีดไฟ และปูนซีเมนต์ ซึ่งต้องเสียภาษี  
สรรพสามิตให้ส่งของกลางไปยัง กรมสรรพสามิตจัดการให้ผู้ชำนาญพิสูจน์และเก็บรักษาไว้ เว้นแต่น้ำสุรา เมื่อปรากฏ  
ว่าเป็นสุราที่ไม่ชอบด้วยกฎหมาย ให้ส่งโรงต้มกลั่นตามข้อตกลงของกรมสรรพสามิต

(๒) ของกลางกระทำผิด พ.ร.บ.ศุลกากรฯ ส่งกรมศุลกากรฯ ดำเนินการ

(๓) ของกลางกระทำผิด พ.ร.บ.วิทยุสื่อสาร ให้ส่งมอบเครื่องวิทยุ รับ - ส่ง แก่กองการสื่อสาร  
ตร. เก็บรักษาไว้จนกว่าคดีจะถึงที่สุด

(๔) เครื่องมือจับสัตว์น้ำ ถ้ากระทรวงเกษตรฯ และกรมประมง ต้องการจะนำไปใช้ในราชการ  
ก็อนุญาตให้รับไปได้

(๕) ไม้หรือของป่าที่พนักงานฝ่ายตำรวจจับได้ ให้ส่งคณะกรรมการอำเภอท้องที่ที่จับได้รับมอบ  
ของกลางรักษาไว้ ส่วนค่ารักษาที่จะต้องเสียให้เบิกทางกระทรวงเกษตรฯ มาจ่ายให้แก่ผู้รักษา เมื่อคดีถึงที่สุดให้  
พนักงานสอบสวนแจ้งแก่อำเภอเพื่อจัดการขายทอดตลาด เมื่อศาลสั่งยึดไม้ของกลาง ในกรุงเทพมหานครให้เจ้า  
พนักงานตำรวจเป็นผู้รักษาไว้เมื่อคดีถึงที่สุดศาลสั่งริบ ก็ให้จัดการขายทอดตลาดตามระเบียบ

(๖) สิ่งของผิดกฎหมายบรรทุกรถไฟหรือชุกซ่อนมากับสิ่งของอื่น ๆ โดยไม่แสดงรายการให้ปรากฏใน  
ใบส่งของ ค่าระวาง และอื่น ๆ ถ้าพนักงานฝ่ายปกครองหรือตำรวจต้องการยึดไปสอบสวน ให้ยึดเฉพาะของที่ผิดต่อ  
กฎหมาย ทำหลักฐานมอบให้แก่สถานีไว้เพื่อการรถไฟจะได้จัดการกับผู้ที่ต้องรับผิดชอบตาม พ.ร.บ.จัดวางทางรถไฟ  
และทางหลวง พ.ศ.๒๕๖๔ แต่สิ่งของที่ต้องรับของหลวงหรือของแผ่นดินตามกฎหมายนั้น การรถไฟไม่มีสิทธิจะได้รับ  
ค่าระวาง

ถ้าสิ่งของผิดกฎหมายที่ชุกซ่อนมานั้นได้แสดงรายการตรงกับสิ่งของ และได้ชำระค่าระวางอื่น ๆ  
เสร็จแล้ว ให้ตำรวจทำหลักฐานมอบให้นายสถานีรถไฟไว้ และยึดสิ่งของนั้นมาได้

ถ้าไม่ต้องการยึดของกลางมา แต่ต้องการอายัดไว้ ให้พนักงานสอบสวนทำหลักฐานอายัดไว้กับนาย  
สถานีรถไฟ สิ่งของอายัดให้ทำเครื่องหมายและตีตราไว้เป็นสำคัญ

ทำบันทึกรายละเอียดสิ่งของอายัด ๒ ฉบับ ลงนามผู้รับ ผู้มอบ พยาน แล้วยึดถือไว้คนละฉบับ  
ของกลางที่ยึดมาทำการสอบสวนนั้น ถ้าหาเจ้าของไม่ได้ เมื่อขายทอดตลาดของกลางแล้ว ให้  
หัวหน้าสถานีหรือผู้รักษาการแทนส่งเงินที่ขายของกลางนั้นไปให้ ค่าระวางและอื่น ๆ อันผู้ส่งจะพึงชำระแก่การ  
รถไฟตามระเบียบ แต่ไม่เกินจำนวนเงินที่ขายทอดตลาดได้

ถ้าจำเป็นจะต้องคืนของกลางให้แก่เจ้าของรับไป ให้คืนแก่เจ้าหน้าที่การรถไฟ ที่ตำรวจไปยึด  
สิ่งของนั้นมา

การยึดของกลาง ห้ามมิให้ยึดระหว่างทาง ให้ตำรวจควบคุมไปถึงสถานีปลายทางที่จะเอาของ  
ลง เว้นไว้ในกรณีจำเป็น จึงสั่งให้จัดการยึดหรืออายัดกับสถานีหนึ่งก็ได้ (ป.เกี่ยวกับคดี ลักษณะที่ ๑๕ บทที่ ๑ ข้อ  
๔๑๙ แก้ไขโดยคำสั่ง ตร.ที่ ๓๒/๒๕๐๕ ลง ๙ ต.ค.๒๕๐๕)

## ระเบียบปฏิบัติเกี่ยวกับของกลาง





๔.๒ สำหรับในจังหวัดอื่นนอกเขตกรุงเทพมหานคร ได้แก่ รองผู้บังคับการ(ทำหน้าที่หัวหน้าตำรวจภูธร จังหวัด)จังหวัด ผู้กำกับตำรวจภูธรจังหวัด ผู้กำกับตำรวจภูธรจังหวัด...เขต สารวัตรใหญ่ หรือ สารวัตรที่เป็นหัวหน้า รับผิดชอบหน่วยงาน หรือผู้รักษาการในตำแหน่ง หรือผู้รักษาการแทน หรือผู้ปฏิบัติราชการแทนแล้วแต่กรณี

๔.๓ ให้ผู้มีหน้าที่เก็บรักษารถของกลาง ตามข้อ ๔.๑ และ ๔.๒ เก็บรักษารถของกลางไว้ในบริเวณ สถานที่ทำการของตนหรือสถานที่อื่นใด ตามที่ผู้กำกับการตำรวจนครบาล รองผู้บังคับการ(ทำหน้าที่หัวหน้าตำรวจภูธรจังหวัด)จังหวัด ผู้กำกับตำรวจภูธรจังหวัด ผู้กำกับการตำรวจภูธรจังหวัด...เขต กำหนดแล้วแต่กรณี โดยการเก็บรักษาให้ ให้ความระมัดระวังตรวจตรารถของกลางให้เป็นอยู่ตามสภาพเดิมเท่าที่สามารถจะรักษาไว้ได้

ในกรณีจำเป็น ผู้บัญชาการตำรวจแห่งชาติ อาจกำหนดสถานที่เก็บรักษารถของกลางไว้เป็นการเฉพาะก็ได้

ข้อ ๕. เมื่อพนักงานสอบสวนได้ประกาศหาเจ้าของหรือผู้มีสิทธิรับรถคืน ครบกำหนด ๖ เดือน นับแต่วันยึดรถแล้ว และพนักงานสอบสวนเห็นว่า รถของกลางนั้น หากทวงงำเข้าไว้จะเป็นการเสี่ยงต่อความเสียหายหรือค่าใช้จ่ายเกินส่วนกับค่าของทรัพย์สิน และไม่เป็นประโยชน์ในการพิสูจน์ทางคดีต่อไป ก็ให้เสนอต่อผู้มีอำนาจอนุมัติขายทอดตลาดดำเนินการขายทอดตลาด ตามข้อ ๑๕ แต่ก่อนจะขายทอดตลาด พนักงานสอบสวนจะต้องดำเนินการตามข้อ ๖ ข้อ ๗ ข้อ ๘ และข้อ ๑๐ แล้ว

ในกรณีที่มีการโต้แย้งกรรมสิทธิ์รถของกลาง และเมื่อคดีอยู่ระหว่างการพิจารณาของศาล ให้พนักงานสอบสวน รอฟังผลการพิจารณาของศาลก่อนแล้วจึงจะดำเนินการตามข้อบังคับนี้ต่อไป

ข้อ ๖. ให้พนักงานสอบสวนและผู้นำส่งรถของกลาง ลงบันทึกในรายงานประจำวันให้ปรากฏรายละเอียดเกี่ยวกับรถของกลาง อันจะเป็นเหตุให้เจ้าของหรือผู้มีสิทธิจะรับรถของกลางคืนนั้น ทราบว่าเป็นรถของตน และสามารถพิสูจน์ได้ตามประมวลกฎหมายแพ่งและพาณิชย์ มาตรา ๑๓๒๗ วรรคสอง ข้อความในบันทึกให้มีรายการดังต่อไปนี้.-

๖.๑ ลักษณะรถ

๖.๒ หมายเลขทะเบียนรถ ๖.๓ ประเภทรถ

๖.๔ ชื่อ ชนิดรถ (แบบ/รุ่น/ปีที่ผลิต

๖.๕ สี (ถ้ามีหลายสีให้ลงรายละเอียดให้ชัดเจน)

๖.๖ เลขหมายเครื่องยนต์และเลขหมายตัวถังรถ รวมทั้งตำแหน่งที่อยู่ของเลขหมายดังกล่าว

๖.๗ อุปกรณ์ต่างๆ ที่มีอยู่ในตัวรถของกลาง เช่น วิทยุ เครื่องเสียง เครื่องมือ ล้ออะไหล่ เป็นต้น

ต้น

๖.๘ รายละเอียดอื่น ๆ ที่จำเป็นเพื่อบ่งชี้ลักษณะของรถ

ข้อ ๗. ในระหว่างดำเนินการตามข้อ ๓ ข้อ ๔ ข้อ ๕ และข้อ ๖ ให้พนักงานสอบสวนทำการสืบสวนหาผู้เป็นเจ้าของหรือที่มาของรถโดยมิชักช้า และดำเนินการดังต่อไปนี้.-

๗.๑ ตรวจสอบแผ่นป้ายทะเบียนรถ ๗.๒ ตรวจสอบใบคู่มือจดทะเบียนรถ

๗.๓ ตรวจสอบป้ายวงกลมแสดงการเสียภาษีประจำปี

๗.๔ สอบถามไปยังกองทะเบียนประวัติอาชญากร สำนักงานตำรวจแห่งชาติ ว่ามีการแจ้งหายที่ใดหรือไม่ ถ้ามีการแจ้งหายในท้องที่ของสถานีตำรวจใด ให้พนักงานสอบสวนผู้รับผิดชอบติดต่อกับท้องที่นั้นให้นำหลักฐานการแจ้งหายมาแสดงเพื่อขอรับรถหรือพิสูจน์ความเป็นเจ้าของหรือเป็นผู้มีสิทธิเพื่อมาขอรับรถต่อไป ให้กองทะเบียนประวัติอาชญากร สำนักงานตำรวจแห่งชาติ ดำเนินการตรวจสอบและแจ้งผลการ ดำเนินการให้พนักงานสอบสวนทราบโดยมิชักช้า

ข้อ ๘. หากปรากฏหลักฐานแน่ชัดว่าผู้ใดเป็นเจ้าของรถหรือผู้มีสิทธิจะรับรถ ก็ให้ติดต่อผู้นั้นมาขอรับรถคืนไป

ข้อ ๙. หากผลการตรวจสอบปรากฏว่ายังไม่อาจพิสูจน์ได้ว่าผู้ใดเป็นเจ้าของรถหรือเป็นผู้มีสิทธิของรถให้พนักงานสอบสวนผู้รับผิดชอบ หรือสารวัตรใหญ่ หรือสารวัตรที่เป็นหัวหน้ารับผิดชอบหน่วยงาน หรือสารวัตรสถานีตำรวจ นครบาล หรือสารวัตรสถานีตำรวจภูธรอำเภอ หรือสารวัตรสถานีตำรวจภูธรกิ่งอำเภอ หรือสารวัตรสถานีตำรวจภูธร หรือผู้รักษาการในตำแหน่ง หรือผู้รักษาราชการแทน หรือผู้ปฏิบัติราชการแทนที่มียศตั้งแต่ร้อยตำรวจตรีขึ้นไป ดำเนินการโดยเร่งด่วน

๙.๑ กรณีไม่มีแผ่นป้ายทะเบียนรถ ต้องตรวจสอบเลขหมายเครื่องยนต์ เลขหมายตัวถังรถ แล้วแจ้งหมายเลขดังกล่าวพร้อมชื่อ ชนิดรถ (แบบ/รุ่น/ปีที่ผลิต) ชื่อเครื่องยนต์ เพื่อตรวจสอบไปยัง

๙.๑.๑ กรมการขนส่งทางบก ๙.๑.๒ บริษัทตัวแทนจำหน่าย

### ของกลางที่มีการปฏิบัติเป็นพิเศษ

#### หมวด ๑

อาวุธปืนของกลาง

ข้อ ๕๓ การเก็บรักษาอาวุธปืนและเครื่องกระสุนปืนของกลาง ให้ดำเนินการ ดังนี้.-

(๑) ให้เก็บรักษาอาวุธปืนและเครื่องกระสุนปืนของกลางไว้ที่สถานีตำรวจ หรือหน่วยงานที่มีอำนาจสอบสวน หรือหน่วยงานที่เก็บรักษาอาวุธปืน จนถึงกรณีที่ต้องส่งให้กองสรรพาวุธตามข้อ ๕๙

(๒) ในระหว่างที่เก็บรักษา ให้หัวหน้าสถานีตำรวจ หรือหัวหน้าหน่วยงานที่มีอำนาจสอบสวน หรือหัวหน้าหน่วยที่เก็บรักษาอาวุธปืน ซึ่งเป็นผู้เก็บรักษาอาวุธปืนและเครื่องกระสุนปืนของกลาง ตรวจสอบความถูกต้องครบถ้วนและดำเนินการกับอาวุธปืนและเครื่องกระสุนปืนของกลางตามข้อ ๖๑ โดยดำเนินการให้เสร็จสิ้นก่อนวันที่ ๓๐ กันยายน ของทุกปี

ข้อ ๕๔ ให้สำนักงานพิสูจน์หลักฐานตำรวจ และกองสรรพาวุธ เป็นหน่วยตรวจพิสูจน์อาวุธปืนและ เครื่องกระสุนปืนของกลาง

ข้อ ๕๕ ให้สำนักงานพิสูจน์หลักฐานตำรวจ มีหน้าที่ตรวจพิสูจน์อาวุธปืนและเครื่องกระสุนปืนตาม กฎหมายว่าด้วยอาวุธปืน เครื่องกระสุนปืน วัตถุระเบิด ดอกไม้เพลิง และสิ่งเทียมอาวุธปืน เฉพาะอาวุธปืนที่มีขนาดเส้นผ่าศูนย์กลางปากลำกล้องต่ำกว่า ๔๐ มิลลิเมตร และเครื่องกระสุนปืน (กระสุนโดด กระสุนปลาย เครื่องหรือ สิ่งสำหรับอัดหรือทำหรือใช้ประกอบเครื่องกระสุนปืน) ที่มีขนาดเส้นผ่าศูนย์กลางต่ำกว่า ๔๐ มิลลิเมตร โดยมีวัตถุประสงค์การตรวจพิสูจน์ ดังนี้.-

(๑) ของกลาง (ปืน ปลอกกระสุนปืน ลูกกระสุนปืน) ใช้อย่างไรแล้ว หรือไม่

(๒) ของกลางเป็นอาวุธปืนและเครื่องกระสุนปืน ตามกฎหมายว่าด้วยอาวุธปืน เครื่องกระสุนปืน วัตถุระเบิด ดอกไม้เพลิง และสิ่งเทียมอาวุธปืนหรือไม่

(๓) ของกลางเป็นอาวุธปืนและเครื่องกระสุนปืนชนิดใด และมีขนาดใด

(๔) ของกลางเป็นอาวุธปืนและเครื่องกระสุนปืนแบบที่นายทะเบียนจะออกใบอนุญาตให้ได้หรือไม่

(๕) ของกลางใช้อย่างไรอันตรายแก่ชีวิตหรือทำลายวัตถุได้หรือไม่

(๖) อาวุธปืนของกลางมีรอยชูดลบแก้ไข เครื่องหมายทะเบียนและเลขหมายประจำปืนหรือไม่

(๗) ตรวจเปรียบเทียบลูกกระสุนปืน/ปลอกกระสุนปืนที่ได้จากที่เกิดเหตุกับอาวุธต้องสงสัย การตรวจพิสูจน์อาวุธปืนและเครื่องกระสุนปืนของกลาง นอกเหนือจากกรณีตามวรรคหนึ่ง ให้เป็นหน้าที่ของกองสรรพาวุธ

ข้อ ๕๖ ให้พนักงานสอบสวนส่งอาวุธปืนและเครื่องกระสุนปืนของกลางไปตรวจพิสูจน์ที่หน่วยตรวจพิสูจน์ โดยเร็ว ทั้งนี้ ต้องไม่เกิน ๓ วันทำการ นับแต่วันที่ได้รับอาวุธปืนและเครื่องกระสุนปืนของกลาง เว้นแต่มีเหตุจำเป็น

หรือเหตุสุดวิสัย ให้กองสรรพาวุธ สำนักงานส่งกำลังบำรุง มีหน้าที่ตรวจพิสูจน์อาวุธปืนและเครื่องกระสุนปืนของกลาง นอกเหนือจากกรณีข้อ ๕๕ และมีหน้าที่ตรวจพิสูจน์ยุทธภัณฑ์ของกลางตามกฎหมายว่าด้วยการควบคุมยุทธภัณฑ์

ข้อ ๕๗ ให้สำนักงานพิสูจน์หลักฐานตำรวจ หรือกองสรรพาวุธ ตรวจพิสูจน์อาวุธปืนและเครื่องกระสุนปืนของกลางให้แล้วเสร็จภายใน ๒๐ วันทำการ นับแต่วันที่ได้รับ หากมีเหตุผลความจำเป็นไม่สามารถตรวจพิสูจน์ ให้แล้วเสร็จ ให้ผู้ตรวจพิสูจน์ประสานแจ้งพนักงานสอบสวนเป็นกรณี ๆ ไป

ข้อ ๕๘ พนักงานสอบสวนจะต้องไปรับผลการตรวจพิสูจน์พร้อมอาวุธปืนและเครื่องกระสุนปืนของกลาง กลับไปจากหน่วยตรวจพิสูจน์ ภายใน ๗ วันทำการ นับจากวันที่ครบกำหนดตามข้อ ๕๗ หรือวันที่ได้รับแจ้งจากผู้ตรวจพิสูจน์ว่าผลการตรวจพิสูจน์แล้วเสร็จ

ข้อ ๕๙ การปฏิบัติในการส่งอาวุธปืนและเครื่องกระสุนปืนของกลางที่ต้องส่งให้กองสรรพาวุธเก็บรักษา ดังนี้.-

(๑) เป็นอาวุธปืนและเครื่องกระสุนปืนที่มีคำพิพากษาถึงที่สุดให้ริบเป็นของแผ่นดิน

(๒) นอกจากกรณีตาม (๑) ต้องเป็นกระสุนปืนของกลางในคดีอาญาที่ตกเป็นของแผ่นดินตามกฎหมาย

กฎหมาย

(๓) กรณีไม่ปรากฏว่าผู้ใดเป็นผู้กระทำความผิดหรือคดีที่รู้ตัวผู้กระทำความผิดแต่เรียกหรือจับตัวยังไม่ได้ให้ส่งอาวุธปืนและเครื่องกระสุนปืนของกลางให้กองสรรพาวุธเมื่อพ้นอายุความคดีอาญา ยกเว้นกรณีตาม (๔)

(๔) กรณีคดีไม่ปรากฏว่าผู้ใดเป็นผู้กระทำความผิด รวมทั้งอาวุธปืนและเครื่องกระสุนปืนของกลางเป็นยุทธภัณฑ์ ถ้าในขณะยึดไม่ปรากฏว่าผู้ใดเป็นผู้ส่งเข้ามา ผู้นำเข้ามา ผู้ผลิตหรือผู้มี และไม่มีผู้ใดมาแสดงตนเป็นผู้ส่งเข้ามา ผู้นำเข้ามา ผู้ผลิตหรือผู้มี เพื่อขอรับคืนภายใน ๖๐ วัน นับแต่วันที่ยึดไว้ซึ่งตกเป็นของรัฐตามมาตรา ๓๕ แห่งพระราชบัญญัติควบคุมยุทธภัณฑ์ พ.ศ. ๒๕๓๐ ให้ส่งอาวุธปืนและเครื่องกระสุนปืนของกลางให้กองสรรพาวุธ เมื่อของกลางนั้นตกเป็นของแผ่นดิน

ข้อ ๖๐ เมื่อกองสรรพาวุธได้รับอาวุธปืนและเครื่องกระสุนปืนของกลางที่ส่งให้เก็บรักษาแล้ว ให้ปฏิบัติดังนี้.-

(๑) ถ้าเป็นยุทธภัณฑ์ ให้ดำเนินการส่งให้กระทรวงกลาโหมเพื่อจัดการตามที่เห็นสมควรตามมาตรา ๓๗ แห่งพระราชบัญญัติควบคุมยุทธภัณฑ์ พ.ศ. ๒๕๓๐

มาตรา ๓๗ แห่งพระราชบัญญัติควบคุมยุทธภัณฑ์ พ.ศ. ๒๕๓๐

(๒) ถ้าไม่ใช่ยุทธภัณฑ์ให้ตั้งคณะกรรมการตรวจแยกประเภท เพื่อดูว่าเอาคืนมีสภาพใช้งานได้ และมีมาตรฐานตรงกับความต้องการตามที่ทางราชการกำหนดไว้ ให้ขึ้นทะเบียนไว้ใช้ในราชการ หากอาวุธปืนกระบอกใดชำรุดจนถึงขนาดซ่อมแซมไม่ได้หรือใช้การไม่ได้ ให้ทำลายหรือถอดปรนเอาชิ้นส่วนที่ใช้การได้ไว้ในราชการต่อไป สำหรับเครื่องกระสุนปืนให้จัดการทำลายโดยดำเนินการให้เสร็จสิ้นก่อนวันที่ ๓๐ กันยายนของทุกปี การขึ้นทะเบียนไว้ใช้ในราชการ การทำลาย หรือการผ่อนปรนเอาชิ้นส่วนที่ใช้การได้ไว้ในราชการ ให้ขออนุมัติต่อสำนักงานตำรวจแห่งชาติ โดยให้ถือปฏิบัติเป็นไปตามที่กฎหมายหรือระเบียบได้กำหนดไว้

ข้อ ๖๑ หากเป็นอาวุธปืนไทยประดิษฐ์ทุกชนิดที่ไม่มีเครื่องหมายทะเบียน ให้สถานีตำรวจหรือหน่วยงานที่มีอำนาจสอบสวนหรือหน่วยงานที่เก็บรักษาอาวุธปืนตั้งคณะกรรมการทำลาย โดยได้รับอนุมัติจากผู้บังคับบัญชา ระดับผู้บังคับการของหน่วยงานดังกล่าวและทำลายให้เสร็จสิ้นก่อนวันที่ ๓๐ กันยายนของทุกปี ทั้งนี้ เกี่ยวกับขั้นตอนและวิธีปฏิบัติให้เป็นไปตามแนวทางที่สำนักงานส่งกำลังบำรุงกำหนด

#### การจำหน่ายของกลาง ๓๓

ข้อ ๔๗ วิธีปฏิบัติเกี่ยวกับการคืนของกลาง ให้ถือปฏิบัติดังนี้.-

(๑) ของกลางในคดีอาญา ที่ทราบตัวผู้มีสิทธิจะได้รับคืนอยู่แล้ว เมื่อผู้มีหน้าที่เก็บรักษาของกลางได้แจ้งหรือประกาศให้ทราบ แต่ผู้นั้นยังไม่มารับของคืนไปเกินกว่า ๑ ปี นับแต่วันที่แจ้งหรือประกาศให้ทราบ ก็ให้ตกเป็นของแผ่นดิน และให้หมายเหตุไว้ในบัญชีแล้วจัดการต่อไปดังเช่นของกลางที่ต้องริบ

(๒) ของกลางในคดีอาญาที่ไม่ทราบตัวผู้มีสิทธิจะได้รับของคืน ให้ประกาศหาเจ้าของภายใน ๕ ปี นับแต่วันประกาศ ไม่ได้ตัวผู้มีสิทธิมารับของคืน ก็ให้ริบเป็นของแผ่นดิน และให้จัดการทำนองเดียวกับ (๑)

อนึ่ง ถ้าปรากฏตัวผู้มีสิทธิจะได้รับของคืนในระหว่างเวลาประกาศ และผู้มีหน้าที่เก็บรักษาของกลาง

ได้แจ้งให้ทราบแล้ว แต่ผู้นั้นยังไม่มารับของคืนไปเช่นนี้ การที่จะให้ของกลางนั้นตกเป็นของแผ่นดิน ให้ถือ กำหนดเวลา ๑ ปี นับแต่วันที่ผู้มีสิทธิได้ทราบ ถ้ากำหนดเวลา ๕ ปี ที่ประกาศไว้จะถึงกำหนดเวลาที่เร็วกว่า ก็ให้ถือกำหนดเวลาที่เร็วกว่านั้น

(๓) ของกลางอย่างอื่นที่ปรากฏตัวผู้มีสิทธิจะได้รับตามกฎหมายแล้ว แต่ผู้นั้นยังไม่มารับของไป ถ้าเป็นอสังหาริมทรัพย์ภายในกำหนดเวลา ๑๐ ปี หรือสังหาริมทรัพย์ภายในกำหนดเวลา ๕ ปี นับแต่วันที่ผู้นั้นมีสิทธิจะได้รับของไปจากผู้มีหน้าที่เก็บรักษาของกลาง ก็ให้ตกเป็นของแผ่นดิน และจัดการทำนองเดียวกับ (๑) ทั้งนี้ ให้ผู้มีหน้าที่เก็บรักษาของกลางแจ้งหรือประกาศให้ผู้นั้นมารับของคืนไป

(๔) การแจ้งของผู้มีหน้าที่เก็บรักษาของกลาง ให้มีหนังสือแจ้งผู้มีสิทธิทราบโดยตรง หากไม่สามารถแจ้งโดยตรงได้ ให้แจ้งโดยวิธีอื่นแทน เช่น ปิดหนังสือแจ้งไว้ในที่แลเห็นได้ง่าย ณ ภูมิลำเนาหรือสำนักทำการงานของผู้มีสิทธิ หรือประกาศ หรือลงโฆษณา หรือวิธีอื่นใดตามความสมควร เมื่อพ้นกำหนดเวลา ๑๕ วัน หรือระยะเวลาอื่นกว่านั้น ตามที่ผู้มีหน้าที่เก็บรักษาของกลางเห็นสมควร นับแต่วันที่ได้ปิดหนังสือแจ้งหรือลงโฆษณาหรือวิธีอื่นใด ให้ถือว่าผู้มีสิทธิได้รับทราบการแจ้งของเจ้าหน้าที่แล้ว

(๕) ถ้าของกลางรายใดเป็นของเสียหาย หรือถ้าห่วงงำไว้จะเป็นการเสี่ยงความเสียหาย เสื่อมค่า หรือเสื่อมราคา หรือค่าใช้จ่ายในการเก็บรักษาจะเกินส่วนกับค่าของกลาง ให้จัดการขายทอดตลาดก่อนได้ เว้นแต่ การขายทอดตลาดหากห่วงงำไปจะทำให้เกิดความเสียหายไม่ทันการณ และจำเป็นต้องใช้วิธีการอื่นที่เหมาะสม แทนก่อนที่จะขายทอดตลาดให้จัดการตามสมควรเพื่อบันทึกรายการอันเป็นเครื่องให้บุคคลผู้มีสิทธิจะได้รับ ของกลางนั้น อาจทราบว่าเป็นทรัพย์ของตนและพิสูจน์สิทธิได้ เมื่อขายแล้วได้เงินเป็นจำนวนสุทธิเท่าใด ให้ถือไว้แทนของกลาง

(๖) ของกลางคดีอาญาที่ตกเป็นของแผ่นดิน และเป็นของควรขายให้แก่บุคคลที่มีได้โดยชอบด้วยกฎหมาย ก็ให้ขายได้ เว้นแต่มีกฎหมายหรือระเบียบกำหนดไว้เป็นอย่างอื่น

ข้อ ๔๘ การขายทอดตลาดของกลาง ให้หัวหน้าสถานีตำรวจหรือหัวหน้าหน่วยงานที่มีอำนาจ สอบสวน แล้วแต่กรณี สั่งตั้งคณะกรรมการอย่างน้อย ๓ นาย ประกอบด้วยนายตำรวจชั้นสัญญาบัตรเป็นกรรมการดำเนินการขายทอดตลาดต่อไป เมื่อคณะกรรมการได้รับคำสั่งให้จัดการขายทอดตลาดแล้ว ให้ประกาศขายทอดตลาดโดยกำหนดวัน ขายภายใน ๑๕ วันนับแต่วันที่ได้รับคำสั่ง ถ้าเป็นของเสียหายหรือถ้าห่วงงำไว้จะเป็นการเสี่ยงความเสียหาย เสื่อม ค่าเสื่อมราคา หรือค่าใช้จ่ายในการเก็บรักษาจะเกินส่วนค่าของกลางนั้น จะกำหนดวันขายให้เร็วกว่านั้นก็ได้ ประกาศขายทอดตลาดให้ระบุรายการจำนวนสิ่งของ วันเวลา และสถานที่ที่จะขายทอดตลาด ตลอดจนรายละเอียด เงื่อนไข วิธีการขาย และการชำระราคาไว้ด้วย โดยให้ปิดประกาศไว้ที่สถานีตำรวจ หรือ หน่วยงานที่รับผิดชอบ และสถานที่ประกาศสาธารณะอย่างน้อย ๒ แห่ง ถ้าของนั้นมีราคาแพง ให้ประกาศแจ้งความ ทางวิทยุในเครือข่ายของสำนักงานตำรวจแห่งชาติด้วยอีกส่วนหนึ่ง

วิธีการขายทอดตลาดให้ปฏิบัติตามประมวลกฎหมายแพ่งและพาณิชย์ โดยให้คณะกรรมการจัดการขายให้แก่ผู้ให้ราคาสูงสุด ถ้ามีเหตุที่ทำให้ผู้ให้ราคาสูงสุดไม่สามารถจะซื้อได้หรือราคาที่มีผู้ให้สูงสุดไม่สมกับของที่จะขาย คณะกรรมการจะไม่ขายและจัดให้มีการขายทอดตลาดใหม่ตามวิธีการเดิมก็ได้ ผู้ซื้อทอดตลาดจะต้องชำระเงินสด หรือตามวิธีการที่กำหนดและรับของไปในวันนั้น ถ้าของที่ขายเป็นของใหญ่หรือมีราคาแพง จะขอรับของหรือชำระราคาในวันหลังก็ได้ โดยให้เรียกมัดจำไว้เป็นจำนวนเงินไม่น้อยกว่า ร้อยละ ๒๕ ของราคาที่ตกลงซื้อขายนั้น ระยะเวลาที่รับของหรือชำระราคา ส่วนที่เหลือจะต้อง ไม่เกิน ๑๕ วัน นับ แต่วันขายทอดตลาด โดยให้ลงรายงานประจำวันเกี่ยวกับคดีไว้เป็นหลักฐาน

ข้อ ๔๙ ของกลางสิ่งใดที่จะขายทอดตลาด ถ้าเห็นว่าของกลางนั้นเป็นประโยชน์ใช้ในราชการตำรวจได้ ให้หัวหน้าสถานีตำรวจหรือผู้กำกับการหรือเทียบเท่า หรือผู้รักษาราชการแทน รายงานเสนอเหตุผลไปยังผู้บังคับการหรือผู้รักษาราชการแทน เป็นผู้พิจารณาสั่งก่อนการขายทอดตลาด ทั้งนี้ ให้ถือปฏิบัติตามกฎหมายหรือระเบียบที่กำหนดไว้เกี่ยวกับการนำมาใช้ประโยชน์ในทางราชการ

ข้อ ๕๐ ของกลางที่ตกเป็นของแผ่นดินและเป็นของที่ชำรุดเสียหายไม่มีราคาหรือเป็นของที่ปราศจากราคา

โดยสภาพของมันเอง หรือเป็นของบุคคลไม่อาจมีได้โดยชอบหรือเป็นของที่ไม่ควรขาย ให้สำรวจเสนอหัวหน้าสถานี ตำรวจหรือหัวหน้าหน่วยงานที่มีอำนาจสอบสวน แล้วแต่กรณี สิ่งทำลายหรือส่งไปยังหน่วยงานที่มีหน้าที่เกี่ยวกับการนั้นต่อไป

ข้อ ๕๑ ของกลางที่ตกเป็นของแผ่นดินและเป็นโบราณวัตถุ ของแปลกประหลาดซึ่งควรจะมีเก็บไว้ใน พิพิธภัณฑสถานหรือสถานที่อื่นใด ไม่ให้ขายหรือทำลาย ให้ส่งไปยังหน่วยงานหรือสถานที่นั้น

ข้อ ๕๒ ของกลางรายได้สงสัยว่าจะเกี่ยวข้องกับกระทำความผิด ถ้ามีผู้อ้างเป็นเจ้าของ ให้ผู้อ้างนำ หลักฐานมาแสดง หากนำหลักฐานมาแสดงไม่ได้หรือไม่นำมามอบ ให้พนักงานสอบสวนส่งของกลางนั้นไป ตรวจสอบที่กองทะเบียนประวัติอาชญากร ศูนย์พิสูจน์หลักฐาน ๑ - ๑๐ พิสูจน์หลักฐานจังหวัด กองสรรพาวุธ หรือ หน่วยงานอื่นที่มีหน้าที่ตรวจพิสูจน์ของกลางอื่น แล้วแต่กรณี ถ้าไม่ตรงกับตำหนิรูปพรรณทรัพย์สินที่มีผู้มาแจ้ง

\*\*\*\*\*

### ๓. การจัดเก็บสำนวนคดีอาญาและคดีจราจร

แนวทางการจัดเก็บสำนวนการสอบสวนคดีอาญาและคดีจราจรให้

▶ จัดทำบัญชีคัมสำนวน แยกประเภทสำนวน เป็นคดี อาญา คดีจราจร แยกเป็นรายปีในบัญชีคัมให้ปรากฏรายละเอียดของสำนวน มีเลขคดี, ชื่อพนักงานสอบสวน, ชื่อกล่าวหา, เลขบัญชีของกลางที่ยึด อาศัย ตรงกับสมุดคัมบัญชีของกลาง เพื่อป้องกันไม่ให้อุทธรณ์เปลี่ยนแปลง หรือไม่นำเข้าระบบ หรือเข้าระบบบางส่วน เพื่อแลกกับการเรียกรับผลประโยชน์ทั้งทางคดี และทรัพย์สิน มีระบบควบคุมที่เพียงพอ และให้จัดทำบัญชีสำนวนในระบบอิเล็กทรอนิกส์ของหน่วย เพื่อสะดวกแก่การตรวจสอบและค้นหา

- ▶ ออกคำสั่งผู้รับผิดชอบการเก็บสำนวน
- ▶ จัดสถานที่เก็บสำนวนให้เป็นระบบ เป็นสัดส่วน



## ปัจจัยที่ทำให้ประสบความสำเร็จในการดูแลรักษาครุภัณฑ์ ของ สถานีตำรวจภูธรท่าบ่อ

๑. ทำการปรับปรุงระเบียบครุภัณฑ์ให้เป็นปัจจุบันอยู่เสมอ
๒. จัดทำระบบระเบียบสำหรับจัดเก็บข้อมูลต่าง ๆ ของครุภัณฑ์
๓. ติดสติ๊กเกอร์/ป้ายกำกับครุภัณฑ์ทุกชนิดอย่างชัดเจน
๔. จัดสรรพื้นที่ที่ปลอดภัยสำหรับเก็บครุภัณฑ์อย่างเป็นระเบียบ
๕. จัดเก็บครุภัณฑ์เป็นหมวดหมู่ ไม่ปะปนกัน
๖. จัดบันทึกข้อมูลการซ่อมหรือเปลี่ยนแปลงหรือติดตั้งครุภัณฑ์อย่างเป็นระบบ
๗. สร้างวินัยและนิสัยเกี่ยวกับการจัดการ และดูแลรักษาครุภัณฑ์หน่วยงาน
๘. มีคำสั่งสถานีตำรวจแต่งตั้งเจ้าหน้าที่ผู้ดูแลรับผิดชอบครุภัณฑ์อย่างชัดเจน
๙. มีการสำรวจตรวจสอบครุภัณฑ์อย่างสม่ำเสมอ

\*\*\*\*\*

# มาตรการในการปิด - เปิด สถานที่เก็บอาวุธปืน และกระสุนปืนของทางราชการ

\*\*\*\*\*

## ๑. แนวความคิด

เพื่อเป็นการป้องกันไม่ให้อาวุธปืนของทางราชการเกิดการชำรุด สูญหาย ซึ่งอาจเกิดจากความประมาท เลินเล่อ หรือโดยเจตนาของเจ้าหน้าที่ผู้รับผิดชอบ ซึ่งอาจก่อให้เกิดความเสียหายแก่ทางราชการ ดังนั้น เพื่อให้การปฏิบัติเกี่ยวกับอาวุธปืนของทางราชการของ สถานีตำรวจภูธรท่าบ่อ จังหวัดหนองคาย เป็นไปด้วยความเรียบร้อย บรรลุผลตามความมุ่งหมายของทางราชการ จึงกำหนดมาตรการในการปิด - เปิด สถานที่เก็บอาวุธปืน และกระสุนปืนของหน่วยงาน เพื่อให้เจ้าหน้าที่ที่เกี่ยวข้องกับการใช้อาวุธปืนของทางราชการ ตลอดจนผู้บังคับบัญชาสามารถ ตรวจสอบการปฏิบัติเกี่ยวกับการเบิก - จ่าย อาวุธปืนของทางราชการให้ถูกต้อง ตามระเบียบการตำรวจไม่เกี่ยวกับ คดี ลักษณะที่ ๓๔ (เดิม) บทที่ ๘ คำแนะนำการรักษาคลังและพัสดุ

## ๒. วัตถุประสงค์

๑.) เพื่อให้การเบิก - จ่าย อาวุธปืน เครื่องกระสุนปืนของทางราชการ ให้ถูกต้องตามระเบียบฯ

๒.) เพื่อให้มีฐานข้อมูลสำหรับการตรวจสอบ วัน เวลา ในการการเบิก - จ่าย อาวุธปืน และเครื่องกระสุนปืน ของทางราชการ หากมีกรณีอาวุธปืนชำรุด หรือสูญหาย

๓.) เพื่อให้อาวุธปืน และเครื่องกระสุนปืนของทางราชการ มีอายุการใช้งานได้ยาวนานและอยู่ในสภาพ เรียบร้อยสมบูรณ์ สามารถใช้งานได้

## ๓. เวลาปิด - เปิด สถานที่เก็บอาวุธปืน และเครื่องกระสุนปืนของทางราชการ

๑.) ตั้งแต่เวลา ๐๘.๓๐ น. - ๑๖.๓๐ น.ของวันทำการ ในกรณีที่จะต้องแจกจ่ายอาวุธปืน/เครื่องกระสุนปืน ให้กับข้าราชการตำรวจที่ได้รับอนุญาตให้เบิกไปใช้ในการปฏิบัติหน้าที่ราชการ หรือรับคืนอาวุธปืน/เครื่องกระสุนปืน จากข้าราชการตำรวจที่มีความประสงค์จะส่งคืน

๒.) หากมีกรณีจำเป็นอย่างอื่นนอกเหนือจากเวลาตามข้อ ๑.) ต้องได้รับอนุญาตจากผู้กำกับการสถานี ตำรวจภูธรท่าบ่อ จังหวัดหนองคาย จึงจะสามารถ ปิด - เปิด สถานที่เก็บอาวุธปืน และกระสุนปืนได้

๓.) ในการปิด - เปิด สถานที่เก็บอาวุธปืน และเครื่องกระสุนปืน เจ้าหน้าที่ผู้รับผิดชอบ จะต้องจัดทำบันทึก การดำเนินการทุกครั้ง และในการเก็บรักษาอาวุธปืน และเครื่องกระสุนปืนของทางราชการ ให้ถือปฏิบัติตามประมวล ระเบียบการตำรวจไม่เกี่ยวกับคดี ลักษณะที่ ๓๔ (เดิม) บทที่ ๘ คำแนะนำการรักษาคลัง และพัสดุอย่างเคร่งครัด

## ๔. การจัดทำข้อมูลอาวุธปืนและกระสุนปืนคลัง

เจ้าหน้าที่พัสดุ มีอำนาจหน้าที่ ดังนี้.-

๑.) จัดทำสถานเก็บรักษาอาวุธปืน/เครื่องกระสุนปืนให้เป็นสัดส่วน มั่นคงปลอดภัย

๒.) จัดทำข้อมูลรายละเอียดอาวุธปืนทุกชนิดที่อยู่ในความรับผิดชอบตามแบบฟอร์มที่สำนักงานส่งกำลังบำรุง (สกกบ.) กำหนด พร้อมทั้งลงข้อมูลในระบบฐานข้อมูล POLIS ให้เรียบร้อย

๓.) จัดทำสมุดบันทึกการดำเนินการทุกครั้งที่มีการปิด - เปิด สถานที่เก็บรักษาอาวุธปืน และเครื่องกระสุนปืน

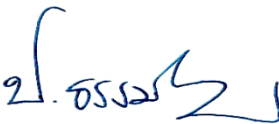
๔.) แจกจ่ายอาวุธปืน และเครื่องกระสุนปืนให้กับข้าราชการตำรวจ ที่ได้รับอนุญาตให้เบิกอาวุธปืน และเครื่อง กระสุนปืน ไปใช้ในราชการในช่วงเวลาที่กำหนด

๕.) ในการจ่ายอาวุธปืน และเครื่องกระสุนปืนของทางราชการทุกครั้ง เจ้าหน้าที่พัสดุจะต้องทำสำเนา หลักฐานการจ่ายอาวุธปืนแต่ละกระบอกให้ผู้เบิกฯ เพื่อใช้เป็นหลักฐานในการแสดงการครอบครองอาวุธปืน ให้แก่ หน่วยงานอื่นได้ โดยให้ถือปฏิบัติตามระเบียบโดยเคร่งครัด



๖.) เมื่อปรากฏว่ามีกรณีอาวุธปืน และเครื่องกระสุนปืนของทางราชการ เกิดการชำรุด สูญหาย หรือใช้การไม่ได้ ให้เจ้าหน้าที่พัสดุรายงานให้ผู้บังคับบัญชาทราบ ตามลำดับชั้นโดยเร็ว

๗.) เก็บรักษาอาวุธ และดูแลสถานที่เก็บรักษาอาวุธปืน และเครื่องกระสุนปืนคลัง ของ สถานีตำรวจภูธรท่าบ่อ จังหวัดหนองคาย ให้เป็นไปตามระเบียบฯ โดยเคร่งครัด

พันตำรวจเอก   
( ประเสริฐ ธรรมชัย )

ผู้กำกับการสถานีตำรวจภูธรท่าบ่อ